

# MELDCODE VIAVIE WELZIJN

*En voor haar onderliggende merknamen*

*Versie december 2023*



The logo for VIAVIE features a stylized orange arch above the word "via" in red and "vie" in orange. Below this, the word "WELZIJN" is written in a grey, spaced-out, sans-serif font.

via vie  
WELZIJN



## ViaVie Welzijn en haar merknamen

ViaVie Welzijn is een stichting, die onder haar paraplu meerdere merknamen draagt. Onderstaande meldcode is de meldcode van de Stichting ViaVie Welzijn en eveneens geldend voor de volgende onderdelen die hieronder vallen:

- BuurtKracht Rijssen-Holten
- BuurtKlusKracht
- Via Vorsa

Daar waar ViaVie Welzijn wordt geschreven kan ook één van bovenstaande namen worden gelezen.

## Inhoudsopgave

1. Aanleiding	4.
2. Verantwoordelijkheden van ViaVie Welzijn voor veilig werk- en meldklimaat	5.
3. Vaststelling meldcode	6.
4. Rechten en plichten	7.
5. Veilig Thuis	8.
6. Route 1: Hoe te handelen bij signalen van huiselijke geweld en/of kindermishandeling	10.
7. Route 2: Hoe te handelen bij signalen van grensoverschrijdend gedrag door een beroepskracht of vrijwilliger binnen ViaVie Welzijn	14.
8. Route 3: Hoe te handelen bij signalen van (seksueel) grensoverschrijdend gedrag tussen cliënten/deelnemers	17.
Bijlage 1: Logboeken	20.
Bijlage 2a: Signalenlijst kindermishandeling 0- tot 4-jarigen	27.
Bijlage 2b: Signalenlijst kindermishandeling 4- tot 12-jarigen	30.
Bijlage 2c: Signalenlijst kindermishandeling en huiselijk geweld 12- tot 18-jarigen	33.
Bijlage 2d: Signalenlijst huiselijk geweld volwassenen en senioren	36.
Bijlage 2e: Signalenlijst loverboys	39.
Bijlage 2f: Signalenlijst eerge relateerd geweld	42.
Bijlage 2g: Signalenlijst ontspoorde zorg (veelal gehandicapten en ouderen)	45.
Bijlage 2h: Signalenlijst ontspoorde mantelzorg	48.
Bijlage 2i: Signalenlijst ouderenmishandeling	49.
Bijlage 3: Signalen die kunnen duiden op mogelijkheid geweld- of zedendelict door een collega	51.
Bijlage 4: Conflictscheidingen	53.
Bijlage 5: Afwegingskader Sociaal Werk	55.
Bijlage 6: Sociale kaart	59.



## 1. Aanleiding

Kindermishandeling en huiselijk geweld zijn een maatschappelijk probleem. Volgens onderzoek worden tussen de 90.000 en 127.000 kinderen per jaar in Nederland slachtoffer van enige vorm van kindermishandeling. In totaal krijgen jaarlijks 200.000 volwassenen zelf met huiselijk geweld te maken. Dit betekent dat bijna de helft van Nederland weleens te maken krijgt met huiselijk geweld of kindermishandeling; als slachtoffer, pleger of getuige.

De Wet Meldcode Huiselijk Geweld en Kindermishandeling is op 1 juli 2013 van kracht geworden. Deze Wet verplicht organisaties en zelfstandigen die werken in de sectoren gezondheidszorg, onderwijs, kinderopvang, maatschappelijke ondersteuning, jeugdzorg en justitie om een meldcode te hebben. Onderstaande inspecties controleren of organisaties en zelfstandigen deze meldcode hebben en daarnaast of zij het gebruik en de kennis daarvan bevorderen:

- Inspectie voor de Gezondheidszorg
- Onderwijsinspectie
- Inspectie Jeugdzorg
- Inspectie Veiligheid & Justitie
- Gemeenten

Voor ViaVie Welzijn geldt dat dit toezicht wordt gehouden door de gemeente Rijssen-Holtten. De gemeenten in Nederland hebben de taak gekregen toezicht te houden op onder andere de sector maatschappelijke ondersteuning. Deze taak hoeven zij enkel te vervullen bij organisaties die maatschappelijke ondersteuning geven én waarmee de gemeenten een contractuele relatie of subsidierelatie hebben.

Een meldcode voor huiselijk geweld en kindermishandeling helpt professionals goed te reageren bij signalen van dit soort geweld door het volgen van vijf vaststaande stappen; van signalering tot aan het eventueel doen van een melding. Organisaties stellen een eigen, bij de organisatie passende meldcode op, met als uitgangspunt het Basismodel wat opgesteld is door het Ministerie van Volksgezondheid, Welzijn en Sport. Sinds 1 januari 2019 bevat elke meldcode een bij de beroepsgroep passend afwegingskader. Voor ViaVie Welzijn betekent dit dat er gebruik wordt gemaakt van het afwegingskader Sociaal Werk.

De eigen meldcode van de organisatie die uit het Basismodel voortvloeit, levert een bijdrage aan het vroegtijdig signaleren en adequaat handelen in situaties waar een vermoeden van kindermishandeling en huiselijk geweld bestaat. Uit onderzoek ('Meldcodes kindermishandeling: beschikking, waardering, gebruik en scholing') blijkt dat professionals die werken met de meldcode drie keer zo vaak ingrijpen als collega's die zo'n code niet gebruiken.

ViaVie Welzijn heeft als uitgangspunt: 'Iedereen doet mee!'. In het geval van de meldcode slaat dit op 3 punten:

- in de aanpak: zowel professionals als vrijwilligers zetten zich in
- in betrokkenheid: samen met deelnemers, cliënten, ouders
- in recht: iedereen heeft het recht om mee te doen en hiervoor is veiligheid nodig

ViaVie Welzijn zal in de meldcode niet alleen aandacht besteden aan huiselijke geweld en kindermishandeling, maar ook aan grensoverschrijdend gedrag door beroepskrachten/vrijwilligers en tussen deelnemers/cliënten onderling.



## 2. Verantwoordelijkheden ViaVie voor veilig werk- en meldklimaat

Om het voor beroepskrachten en vrijwilligers mogelijk te maken om in een veilig werkklimaat te signaleren en om de stappen van de meldcode te zetten, draagt ViaVie Welzijn er zorg voor dat:

- er bekendheid wordt gegeven aan het doel en de inhoud van de meldcode;
- de betrokken beroepskrachten/vrijwilligers regelmatig een aanbod wordt gedaan van trainingen en andere vormen van deskundigheidsbevordering, zodat zij voldoende kennis en vaardigheden ontwikkelen/op peil houden wat betreft signaleren en het zetten van de stappen van de meldcode;
- er een aandachtsfunctionaris beschikbaar is die de beroepskrachten/vrijwilligers kan ondersteunen bij het signaleren en het zetten van de stappen van de meldcode;
- de meldcode aansluit op de werkprocessen binnen de verschillende werkvelden;
- de werking van de meldcode regelmatig wordt geëvalueerd en dat zo nodig acties in gang worden gezet om de toepassing van de meldcode te optimaliseren;
- er afspraken worden gemaakt over de wijze waarop de beroepskrachten en vrijwilligers ondersteund worden als zij door cliënten/deelnemers in of buiten rechte worden aangesproken op de wijze waarop zij de meldcode toepassen.



### 3. Vaststelling meldcode

Het bestuur van ViaVie Welzijn, overwegende:

- dat ViaVie Welzijn verantwoordelijk is voor een goede kwaliteit van dienstverlening aan haar cliënten/deelnemers en dat deze verantwoordelijkheid zeker ook aan de orde is in geval van dienstverlening aan cliënten/deelnemers die (vermoedelijk) te maken hebben met geweld of mishandeling;
- dat van de beroepskrachten (en derden die ingehuurd worden door ViaVie Welzijn) die werkzaam zijn bij ViaVie Welzijn op basis van deze verantwoordelijkheid wordt verwacht dat zij in alle contacten met cliënten/deelnemers attent zijn op signalen die kunnen duiden op geweld of mishandeling en dat zij effectief reageren op deze signalen;
- dat van de vrijwilligers die werkzaamheden verrichten voor ViaVie Welzijn wordt verwacht dat zij eventuele signalen die kunnen duiden op geweld/mishandeling zullen delen met de beroepskrachten zodat er effectief gereageerd kan worden op deze signalen;
- dat ViaVie Welzijn een meldcode wenst vast te stellen, zodat de beroepskrachten die binnen ViaVie Welzijn werkzaam zijn weten welke stappen van hen worden verwacht bij signalen van geweld of mishandeling;
- dat ViaVie Welzijn in deze meldcode ook vastlegt op welke wijze zij de beroepskrachten bij deze stappen ondersteunt;
- dat onder huiselijk geweld wordt verstaan: *lichamelijk, geestelijk of seksueel geweld, of bedreiging daarmee, door iemand uit de huiselijke kring, waarbij onder geweld wordt verstaan: de fysieke, seksuele of psychische aantasting van de persoonlijk integriteit van het slachtoffer, daaronder ook begrepen ouderenmishandeling, vrouwelijke genitale verminking, huwelijks-dwang en eengerelateerd geweld. Tot de huiselijke kring van het slachtoffer behoren: (ex)partners, gezinsleden, familieleden en huisvrienden;*
- dat onder kindermishandeling wordt verstaan: *iedere vorm van een voor een minderjarige bedreigende of gewelddadige interactie van fysieke, psychische of seksuele aard, die de ouders of andere personen ten opzichte van wie de minderjarige in een relatie van afhankelijkheid of van onvrijheid staat, actief of passief opdringen, waardoor ernstige schade wordt berokkend, of dreigt te worden berokkend aan de minderjarige in de vorm van fysiek of psychisch letsel, daaronder ook begrepen eengerelateerd geweld, vrouwelijke genitale verminking, huwelijksdwang en als minderjarigen getuige zijn van huiselijk geweld tussen ouders en/of andere huisgenoten;*
- dat onder geweld- of zedendelict wordt verstaan: *ieder delict op zedelijk gebied (over het algemeen op seksueel gebied) of geweldsgebied (elke vorm);*
- dat onder seksueel grensoverschrijdend gedrag wordt verstaan: *iedere vorm van grensoverschrijdend gedrag met een seksuele lading;*
- dat onder beroepskracht in deze meldcode wordt verstaan: *de beroepskracht die voor ViaVie Welzijn werkzaam is en die in dit verband aan cliënten/deelnemers van ViaVie Welzijn begeleiding of ondersteuning biedt;*
- dat onder vrijwilliger in deze meldcode wordt verstaan: *iedere persoon die voor ViaVie Welzijn op vrijwillige basis werkzaam is (zonder dienstverband en waarmee een vrijwilligers-overeenkomst is afgesloten) en die in dit verband aan cliënten/deelnemers van ViaVie Welzijn begeleiding of ondersteuning biedt;*
- dat onder cliënt/deelnemer in deze meldcode wordt verstaan: *iedere persoon aan wie de beroepskracht zijn professionele diensten resp. de vrijwilligers haar vrijwillige diensten verleent.*

in aanmerking nemende:

- De Wet verplichte meldcode huiselijke geweld en kindermishandeling.
- De Wet bescherming persoonsgegevens.
- De Jeugdwet
- De Wet maatschappelijke ondersteuning

stelt de in dit document opgenomen meldcode vast.



## 4. Rechten en plichten

### Meldrecht:

Zowel bij signalen van huiselijk geweld als van kindermishandeling mag de beroepskracht het beroepsgeheim doorbreken om een melding te doen. Er mag dus ook gemeld worden zonder toestemming van de cliënt/deelnemer. Dit vormt echter wel een uitzondering; uitgangspunt blijft dat de melding eerst besproken wordt met de betrokkene(n).

### Meldplicht:

Een meldplicht houdt in dat een professional wordt verplicht een vermoeden van geweld te melden bij andere instanties, zoals Veilig Thuis. Deze meldplicht geldt alleen als er sprake is van een vermoeden dat een werknemer zich schuldig maakt aan geweld jegens een deelnemer/cliënt. Deze verplichting bestaat niet bij route 1 van de meldcode; de beslissing om een vermoeden van huiselijk geweld/childermishandeling wel of niet te melden berust in dat geval bij de professional.

### Zorgplicht:

De plicht zorg te dragen voor het welzijn van zowel volwassenen als kinderen bij onder andere geweldssituaties. Deze plicht verplicht professionals stappen te zetten als zij zien dat het welzijn van volwassenen/kinderen onder een bepaalde situatie leidt. Dit kan tegenstrijdig zijn met de privacy-wetgeving. Het belang van mensen staat voorop, waardoor je soms de privacy moet opgeven.

### Privacy:

Cliënten/deelnemers en hun wettelijke vertegenwoordigers hebben recht op privacy. Privacygevoelige informatie mag dan ook niet gedeeld worden met derden zonder toestemming van de cliënt/deelnemer en/of zijn wettelijke vertegenwoordigers. Als derden worden alle personen gezien die buiten het directe 'begeleidingsteam' staan (beroepskrachten die dus niet direct met die persoon te maken hebben, worden gezien als derden).

### Aangifteplicht:

Indien het bestuur of de directeur aanwijzingen heeft dat een werknemer zich schuldig maakt aan gewelds- en/of zedendelicten, bestaat er een verplichting tot het doen van aangifte bij de politie.

### Let op!

Mocht er informatie van derden (bijvoorbeeld een buurvrouw of een vrijwilliger vanuit een ander werkveld) binnen komen omtrent mogelijke vormen van kindermishandeling of huiselijk geweld, dan onderneemt de organisatie niet zelf actie. De organisatie geeft in dat geval aan de 'derde persoon' advies over welke stappen genomen kunnen worden (zie hiervoor het stappenplan) en geeft het telefoonnummer van Veilig Thuis.

## 5. Veilig Thuis

Veilig Thuis is het advies- en meldpunt voor huiselijk geweld en kindermishandeling. Zij zijn er voor zowel slachtoffers als daders en omstanders om deskundige hulp of advies te geven. Ook kun je bij hen terecht voor het doen van een melding. Voor bereikbaarheid van Veilig Thuis: zie de sociale kaart in bijlage 6.

De wettelijke taken van Veilig Thuis zijn:

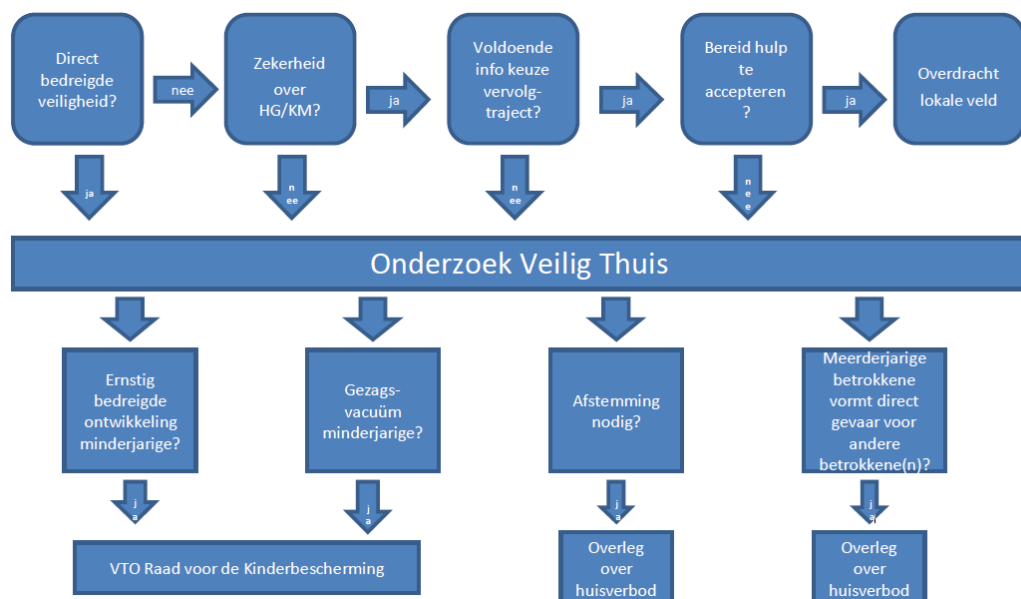
1. Advies geven
2. Meldingen in ontvangst nemen
3. Onderzoek doen of er daadwerkelijk sprake is van huiselijk geweld of kindermishandeling
4. Zo nodig vervolgstappen in gang zetten in de vorm van overdragen naar vrijwilliger hulp, de Raad voor de Kinderbescherming informeren en/of melding doen bij de politie
5. Terugkoppelen aan de melder

Deze wettelijke taken resulteren in 8 diensten die Veilig Thuis biedt:

- Meldingen
- Advies en ondersteuning
- Veiligheidsbeoordeling
- Overdracht na veiligheidsbeoordeling
- Voorwaarden en vervolg
- Onderzoek
- Overdracht
- Monitoren

Er kan op elk moment van de meldcode contact worden opgenomen met Veilig Thuis voor overleg of advies. Dit kan anoniem en daarmee wordt het beroepsgeheim dus niet verbroken. Bij het vragen van advies en informatie zet Veilig Thuis zelf geen stappen. Dit doen zij pas na het ontvangen van een melding. Bij een melding moeten wel cliënt-/deelnemersgegevens worden verstrekt aan Veilig Thuis, aangezien er anders geen acties in gang gezet kunnen worden. Het maken van een melding kan als professional niet anoniem worden gedaan.

Werkwijze na een melding:





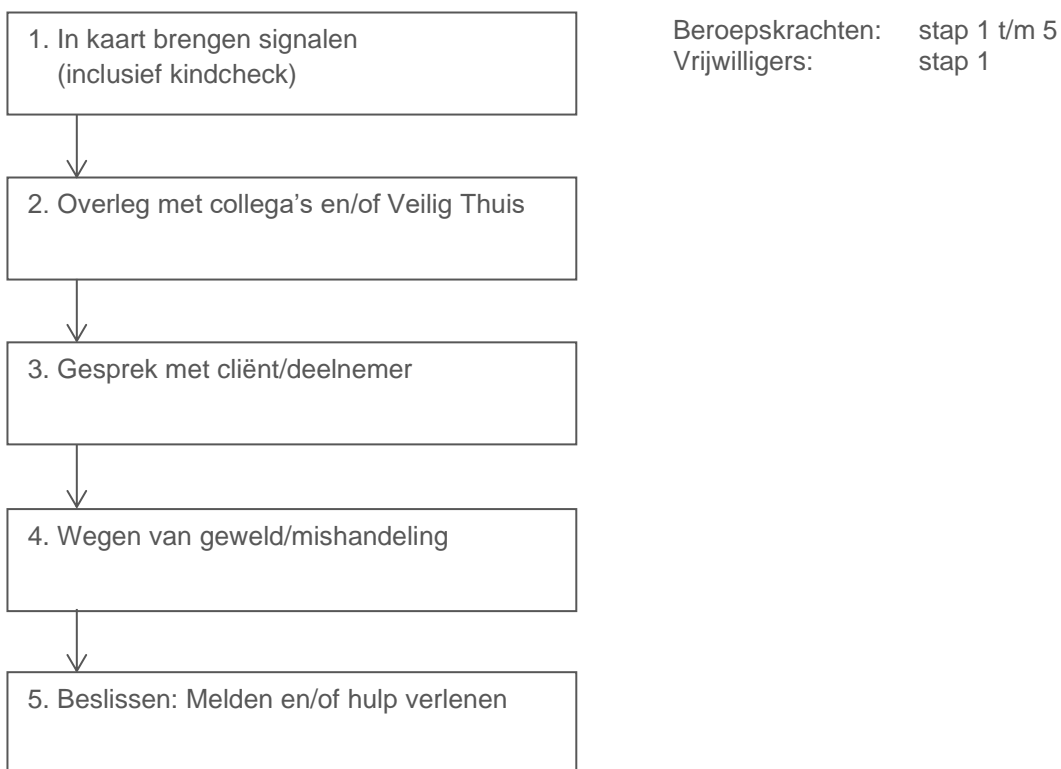


Belangrijke functies van Veilig Thuis zijn de radarfunctie en het monitoren:

- Radarfunctie; Het verbinden van informatie door de 25 Veilig Thuis organisaties en het volgen van de veiligheid na overdracht.
- Monitoren; Het blijven monitoren van de veiligheid, nadat er door Veilig Thuis veiligheidsvoorwaarden zijn opgesteld.

## 6. Route 1: Hoe te handelen bij signalen van huiselijke geweld en/of kindermishandeling

Onderstaande stappen worden doorlopen bij signalen van huiselijk geweld en/of kindermishandeling. De stappen hoeven niet perse in de vaste volgorde doorlopen te worden. Wel is het zaak elke stap aan de orde te laten komen.



### Stap 1: In kaart brengen signalen (inclusief kindcheck)

Breng de signalen die een vermoeden van huiselijk geweld of kindermishandeling bevestigen of ontcrachten in kaart en leg deze zo concreet mogelijk vast. Leg ook de contacten over de signalen vast, evenals de stappen die worden gezet en de besluiten die worden genomen.

Beschrijf je signalen zo feitelijk mogelijk. Worden ook hypothesen en veronderstellingen vastgelegd, vermeld dan uitdrukkelijk dat het gaat om een hypothese of veronderstelling. Maak een vervolgaantekening als een hypothese of veronderstelling later wordt bevestigd of ontcracht. Vermeld de bron als er informatie van derden wordt vastgelegd. Leg diagnoses (uitkomsten van onderzoeken naar het geweld) alleen vast als ze zijn gesteld door een bevoegde professional, zoals een arts. Vermeld hierbij duidelijk wie binnen welke functie de diagnose heeft gesteld.

Het is van belang een kindcheck uit te voeren, indien:

- er sprake is van huiselijk geweld rondom een volwassene
- er sprake is van een volwassene die risicofactoren bezit die kunnen leiden tot huiselijk geweld/kindermishandeling
- een adolescent of zwangere vrouw zich in een problematische situatie bevindt

Ga in gesprek met je cliënt/deelnemer die zich in een problematische situatie bevindt en ga na of hij/zij zorg draagt voor een minderjarig kind en of de problematische situatie een belemmering vormt bij de uitvoering van zorgtaken voor dit kind. Indien hier sprake van is, dien je de stappen van de meldcode te volgen.

**Beroepskracht:** Signalen in kaart brengen en registreren m.b.v. bijlage 1, document 1

**Vrijwilliger:** Signalen bespreken met de beroepskracht



Signalen worden, afhankelijk van de situatie, minimaal 2 weken tot maximaal 3 maanden vastgelegd. Hiervoor dient het logboek uit bijlage 1 gebruikt te worden. Indien er sprake is van een spoedsituatie dient er meteen gehandeld te worden. Het dossier wordt, een jaar nadat cliënt/deelnemer geen relatie meer heeft met ViaVie Welzijn, vernietigd.

### **Stap 2: Overleg met collega's en/of Veilig Thuis**

Bespreek in eerste instantie de signalen anoniem met een bij het werkveld betrokken collega (dit kan intern zijn, maar mag ook extern zijn; houdt hierbij goed de wetgeving rondom privacy in de gaten!). Biedt dit niet voldoende, dan kan de aandachtsfunctionaris geraadpleegd worden. Vraag zo nodig ook advies aan Veilig Thuis. Werkveld Jeugd & Jongeren: eventueel informatie ophalen via Gidso.

**Beroepskracht:** Geraadpleegde bronnen en de uitkomsten van de gesprekken registreren in bijlage 1, document 2  
Inlichten aandachtsfunctionaris en overleg over ondersteuning/vervolg

### **Stap 3: Gesprek met cliënt/deelnemer**

Bespreek de signalen met de cliënten/deelnemers of wettelijke vertegenwoordigers\* (dit kunnen zowel daders als slachtoffers zijn). Heb je ondersteuning nodig bij het voorbereiden van dit gesprek, raadpleeg dan de aandachtsfunctionaris en/of Veilig Thuis. Bij elk gesprek is het tevens van belang een afweging te maken of het verstandig is dit gesprek alleen of samen met een collega of de aandachtsfunctionaris te voeren (in verband met veiligheid en een objectief verslag van het gesprek). Bij vermoedens van specifieke vormen van huiselijk geweld (o.a. eergeerelateerd geweld; zie definitie van huiselijk geweld) dient eerst overlegd te worden met een expert of het verstandig is in dit stadium een gesprek te voeren.

\* Wanneer er sprake is van een minderjarige cliënt/deelnemer, dan is het de bedoeling dat ook de wettelijke vertegenwoordigers deelnemen aan het gesprek. Wanneer de minderjarige aangeeft dit niet te willen, dan is het aan de professional om in te schatten of het in het belang van deze cliënt/deelnemer is om wel met de wettelijke vertegenwoordigers in gesprek te gaan of niet.

\* Indien een cliënt/deelnemer op een leefgroep woont, wordt met de begeleiders besproken of zij het gesprek aangaan of dat de wettelijke vertegenwoordigers deelnemen aan het gesprek.

1. Leg altijd het doel van het gesprek uit;
2. Beschrijf de feiten die je hebt vastgesteld en de waarnemingen die je hebt gedaan;
3. Nodig de gesprekspartner uit om een reactie hierop te geven;
4. Kom pas na deze reactie zo nodig en zo mogelijk met een interpretatie van hetgeen je hebt gezien, gehoord en waargenomen.
5. Maak een verslag van het gesprek (feiten!)

NB. Het doen van een melding zonder dat de signalen zijn besproken met de betrokkene(n), is alleen mogelijk als:

- de veiligheid van de betrokkene, die van jezelf, of die van een ander in het geding is;
- als je goede redenen hebt om te veronderstellen dat dit in het belang is van het slachtoffer.

Indien de keuze wordt gemaakt om dit gesprek niet aan te gaan, dient vastgelegd te worden wat de redenen hiervoor zijn. Altijd in overleg met de aandachtsfunctionaris.

**Beroepskracht:** Gesprek voeren en uitkomsten registreren in bijlage 1, document 3  
Op de hoogte brengen van de uitkomsten aan de aandachtsfunctionaris  
Overleg met aandachtsfunctionaris over ondersteuning/vervolg

**Aandachtsfunct.:** Eventuele ondersteuning tijdens het gesprek en de registratie

Pak nu het beroepsgroepspecifieke afwegingskader erbij: - Sociaal Werk (bijlage 4)
---

## Stap 4: Wegen van geweld/mishandeling

Weeg op basis van de signalen, van het ingewonnen advies en van het gesprek met de betrokkene(n) het risico op huiselijk geweld of kindermishandeling af. Weeg eveneens de aard en de ernst van het huiselijk geweld of de kindermishandeling af. Bij twijfel is het verplicht om contact op te nemen met Veilig Thuis. Deze afweging vormt vraag 1 binnen het afwegingskader (zie bijlage 5).

**Beroepskracht:** Registratie van de afweging in bijlage 1, document 4  
Op de hoogte brengen van de uitkomsten aan de aandachtsfunctionaris  
Overleg met de aandachtsfunctionaris over ondersteuning/vervolg

**Aandachtsfunct.:** Eventuele ondersteuning bij de afweging en de registratie

## Stap 5: Beslissen: melden en/of hulp verlenen

### **1. Melden en bespreken met de cliënt**

Is er sprake van acute of structurele onveiligheid? (zie vraag 2 binnen het afwegingskader in bijlage 5). Dan is het maken van een melding bij Veilig Thuis noodzakelijk. Samen met Veilig Thuis ga je werken aan de veiligheid van de deelnemer/cliënt. In het ene geval zal Veilig Thuis de gehele casus overnemen; in andere gevallen zal je samenwerken met Veilig Thuis en wordt ook bekeken welke hulp ViaVie Welzijn eventueel kan bieden of organiseren.

Melding maken:

- meld je vermoeden bij Veilig Thuis
- sluit bij je melding zoveel mogelijk aan bij feiten en gebeurtenissen en geef duidelijk aan indien de informatie die je meldt (ook) van anderen afkomstig is;
- overleg bij je melding met Veilig Thuis wat je na de melding, binnen de grenzen van je gebruikelijke werkzaamheden, zelf nog kunt doen.

Bespreek de melding vooraf met de betrokkene(n):

1. Leg uit waarom je van plan bent een melding te gaan doen en wat het doel daarvan is;
2. Vraag de betrokkene(n) uitdrukkelijk om een reactie;
3. In geval van bezwaren, overleg op welke wijze je tegemoet kunt komen aan deze bezwaren;
4. Is dat niet mogelijk, weeg de bezwaren dan af tegen de noodzaak om de deelnemer/cliënt te beschermen tegen het geweld of de kindermishandeling. Betrek in je afweging de aard en de ernst van het geweld en de noodzaak om de deelnemer/cliënt door het doen van een melding daartegen te beschermen;
5. Doe een melding indien naar je oordeel de bescherming van de deelnemer/cliënt de doorslag moet geven.

NB. Het vooraf niet informeren van de betrokkene(n) over de melding, is alleen mogelijk als:

- de veiligheid van de betrokkene, die van jezelf, of die van een ander in het geding is;
- als je goede redenen hebt om te veronderstellen dat dit in het belang is van het slachtoffer.

Indien de keuze wordt gemaakt om dit gesprek niet aan te gaan, dient vastgelegd te worden wat de redenen hiervoor zijn. Altijd in overleg met de aandachtsfunctionaris.

### **2. Zelf hulp bieden of organiseren**

Is er géén sprake van acute of structurele onveiligheid? Dan ga je na of je zelf voldoende hulp kan bieden of organiseren voor de deelnemer/cliënt (zie vraag 3 binnen het afwegingskader in bijlage 5).

Hulp bieden/organiseren:

- organiseer dan de noodzakelijke hulp;
- volg de effecten van deze hulp;



- doe alsnog een melding als er signalen zijn dat het geweld of de mishandeling niet stopt of opnieuw begint.

Werkveld Jeugd & Jongeren: eventueel informatie toevoegen aan Gidso.

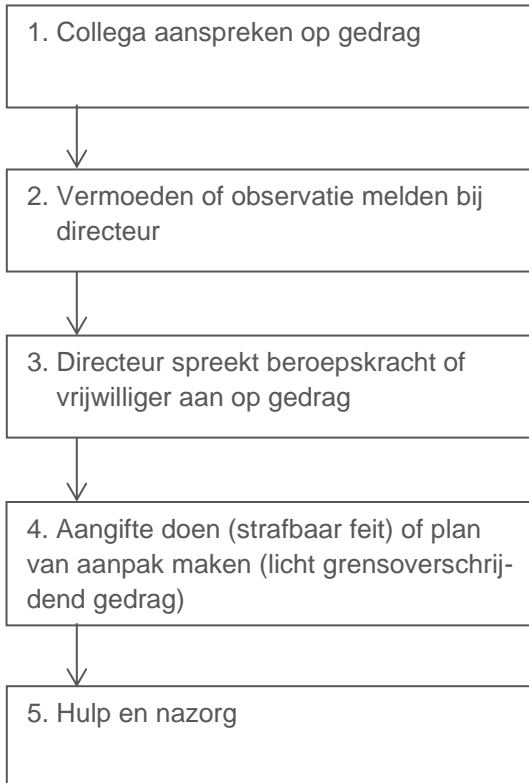
**Beroepskracht:** Registratie van de melding in bijlage 1  
Op de hoogte brengen van de melding aan de aandachtsfunctionaris  
Overleg met de aandachtsfunctionaris over ondersteuning

**Aandachtsfunct.:** Eventuele ondersteuning bij het doen van de melding



## 7. Route 2: Hoe te handelen bij signalen van grensoverschrijdend gedrag door een beroepskracht of vrijwilliger binnen ViaVie Welzijn

Onderstaande stappen worden doorlopen bij signalen van grensoverschrijdend gedrag door een beroepskracht of vrijwilliger binnen ViaVie Welzijn. De stappen hoeven niet perse in de vaste volgorde doorlopen te worden. Wel is het zaak elke stap aan de orde te laten komen.



Beroepskrachten: stap 1 t/m 5  
Vrijwilligers: stap 2

### Stap 1: Collega aanspreken op gedrag

De beroepskracht heeft een vermoeden of een signaal opgevangen of een ander laat doorschemeren dat er iets niet goed zit in de relatie tussen een deelnemer/cliënt en een collega werkzaam binnen ViaVie Welzijn. Onder collega kan in dit geval worden verstaan: het bestuur, een professional of vrijwilliger. Er kan ook sprake zijn van een verstoorde relatie tussen collega's onderling. Niet in alle gevallen waarin beroepskrachten menen dat er niet goed met deelnemers/ cliënten wordt omgegaan door een collega, is er sprake van grensoverschrijdend gedrag. Desondanks mag niet aan deze signalen voorbij worden gegaan en zal onderzocht moeten worden wat er bij de deelnemer/cliënt wordt gesignaleerd. Het is aan te raden een gesprek over het gedrag aan te gaan met de collega alvorens het te melden bij de directeur.

**Beroepskracht:** Gesprek aangaan met de collega  
Registeren van de signalen en de uitkomsten van het gesprek in bijlage 1, document 1

### Stap 2: Vermoeden of observatie melden bij directeur

Wanneer een beroepskracht of vrijwilliger vermoedt dat een collega zich schuldig maakt aan geweld of mishandeling moet hij dit direct melden bij de directeur. In het stappenplan wordt er van uitgegaan dat een beroepskracht/vrijwilliger een mogelijk vermoeden van geweld of mishandeling door een collega direct meldt bij de directeur. In de praktijk kunnen ook de volgende personen deze melding van vermoeden van grensoverschrijdend gedrag door een collega doen:

### **a. Melding door een deelnemer/cliënt**

Als de melding van een geweld- of zedendelict afkomstig is van een deelnemer/cliënt, is opvang en steun voor deze het eerste aandachtspunt. De beroepskracht bij wie het slachtoffer de klacht meldt, is verplicht dit meteen te melden bij de directeur. Deze laat weten discreet te zullen handelen, maar belooft geen geheimhouding aan deelnemer/cliënt. Naast Veilig Thuis worden zo nodig anderen ingeschakeld voor hulp. De betrokkene(n) rondom de deelnemer/cliënt worden geïnformeerd. Aan deze wordt eveneens opvang en steun geboden. Het waarborgen van het gevoel van veiligheid van de deelnemer/cliënt is uitgangspunt van dit handelen.

### **b. Melding door betrokkene(n)**

Als de melding van betrokkenen komt, zal deze melding altijd serieus genomen worden. Feiten en constatering zullen bij de melder nagevraagd worden. De beroepskracht geeft de melding direct (onverwijld) door aan de directeur.

### **c. Melding door derden**

Als de melding van derden komt, dient uitgezocht te worden over welke informatie deze persoon/ personen precies beschikt/beschikken en waar deze informatie op is gebaseerd. De beroepskracht geeft de melding onverwijld door aan de directeur.

### **Melding over de directeur**

Wanneer de melding van toepassing is op de directeur dient door de constaterende beroepskracht direct het bestuur te worden ingeschakeld (onderstaande stappen worden dan door het bestuur gedaan en niet door de directeur).

### **Melding over het bestuur**

Betreft de melding het gedrag van het bestuur, dan dient de beroepskracht de directeur te informeren. Deze informeert hierover dan niet, zoals in alle andere gevallen het bestuur, maar volgt zelf de volgende stappen.

**Beroepskracht:** Melding maken bij de directeur

Samen met de directeur de inhoud van het gesprek vastleggen in bijlage 1, document 3

**Vrijwilliger:** Melding maken bij de directeur

**Directeur:** Samen met de beroepskracht de inhoud van het gesprek vastleggen in bijlage 1, document 3

Melding maken bij het bestuur

### **Stap 3: Directeur spreekt beroepskracht of vrijwilliger aan op gedrag**

De directeur gaat een gesprek aan met de beroepskracht of vrijwilliger over de melding. Tijdens dit gesprek gaat de directeur na of er een redelijk vermoeden bestaat dat de melding juist is. Wanneer er geen sprake is van een redelijk vermoeden, is nader onderzoek redelijkerwijs niet aan de orde. De directeur zal in gesprek gaan met betrokkene(n) om de mogelijk verstoorde werkhouding te herstellen. Indien de uitkomst is dat er een redelijk vermoeden bestaat dat er sprake is van een gewelds- of zedendelict dan heeft de directeur een aangifteplicht. De cliënten/deelnemers worden dan direct afgeschermd van de betrokken beroepskracht of vrijwilliger door deze op non-actief te stellen of te schorsen. De directeur deelt dit mee aan alle betrokkenen. In de informatievoorziening hierover dient men voorzichtig te zijn, aangezien er geen bewijs is en het mogelijk moet blijven voor de collega om terug te keren op de functie indien er geen sprake is van grensoverschrijdend gedrag!

**Directeur:** In gesprek gaan met beroepskracht of vrijwilliger

Inhoud van het gesprek vastleggen in bijlage 1, document 3

Beschermmaatregelen nemen

Op de hoogte brengen van het bestuur

### **Stap 4: Aangifte doen (strafbaar feit) of plan van aanpak maken (licht grensoverschrijdend gedrag)**

Is er een redelijk vermoeden dat er sprake is van een geweld- of zedendelict, dan heeft het bestuur een aangifteplicht. Het bestuur maakt de keuze om de aangifte zelf te doen of deze



opdracht neer te leggen bij de directeur. Let op: er is nog niet definitief sprake van schuld! Het bestuur doet aangifte en neemt daarnaast onderstaande maatregelen:

- Stelt de beroepskracht of vrijwilliger in ieder geval voor de duur van het onderzoek op non-actief
- Registreren van alle stappen die genomen worden
- Raadplegen Veilig Thuis voor advies of ondersteuning
- Er zorg voor dragen dat het slachtoffer deel kan blijven nemen aan de activiteit/dienst
- Aangeven aan betrokkene(n) dat ook zij de mogelijkheid hebben aangifte te doen
- Contact onderhouden met betrokkene(n) en hen informeren over de onderzoeksvoortgang
- Andere betrokkene(n) informeren over de gang van zaken

Na het doen van aangifte stelt de politie in de regel een onderzoek in. De politie voert gesprekken met alle betrokkenen. Het initiatief voor het instellen van een onderzoek ligt bij de politie. Het bestuur, de directeur, de beroepskrachten en de vrijwilligers dienen het onderzoek van de politie te volgen en zelf geen stappen te ondernemen die indruisen tegen de bewijslast van de politie.

**Bestuur:** Zie bovenstaande stappen (vastleggen in bijlage 1, document 2)

### **Stap 5: Hulp en nazorg**

Indien de politie een onderzoek heeft ingesteld, zal men naar de uitkomsten moeten handelen. Opties hierin zijn:

- Rehabilitatie van beroepskracht (onschuld is bewezen en beroepskracht kan functie weer uitoefenen - dit geldt ook voor een vrijwilliger);
- Waarschuwing afgeven (schriftelijke waarschuwing met erin opgenomen dat herhaling arbeidsrechtelijke consequenties heeft);
- Arbeidsrechtelijke maatregelen (maatregelen van arbeidsrechtelijke aard, zoals ontslag wegens een dringende reden op grond van art. 677 en art. 678 boek 7 BW, of ontbinding van de arbeidsovereenkomst via de kantonrechter via art. 685 boek 7 BW).

Nazorg kan op verschillende manieren geboden worden:

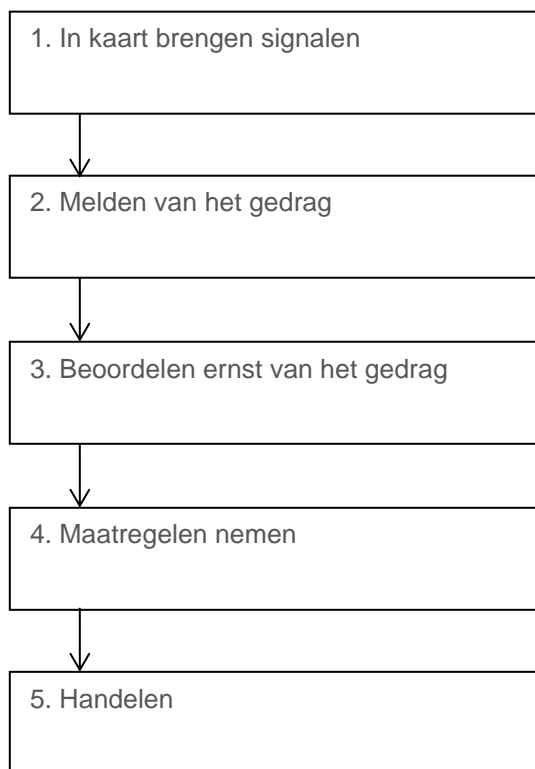
- Het organiseren van een informatieavond met daarbij mogelijk het uitnodigen van deskundigen
- Specifieke begeleiding organiseren door het inschakelen van hulpverleningsorganisaties
- Nabespreking binnen het team van de beroepskrachten/vrijwilligers of individueel

**Bestuur:** Handelen middels opties genoemd onder a, b en c  
Nazorg faciliteren  
Registratie in het personeelsdossier  
Vastleggen in bijlage 1, document 5



## 8. Route 3: Hoe te handelen bij signalen van (seksueel) grensoverschrijdend gedrag tussen cliënten/deelnemers

Onderstaande stappen worden doorlopen bij signalen van grensoverschrijdend gedrag tussen cliënten/deelnemers onderling. De stappen hoeven niet perse in de vaste volgorde doorlopen te worden. Wel is het zaak elke stap aan de orde te laten komen.



Beroepskrachten: stap 1 t/m 5  
Vrijwilligers: stap 1

### Stap 1: In kaart brengen signalen

Wanneer er signalen zijn dat een deelnemer/cliënt (seksueel) grensoverschrijdend gedrag heeft vertoond en dat een andere deelnemer/cliënt hier mee geconfronteerd is of slachtoffer van is geworden, is het belangrijk dat deze signalen in kaart worden gebracht en goed geïnterpreteerd worden. Soms zal iets vrij duidelijk zijn aan te merken als ontoelaatbare handeling, maar vaker zal het gaan om minder duidelijke signalen die niet direct te duiden zijn. Het is belangrijk om deze signalen wel serieus te nemen. Door met collega's te overleggen en van gedachten te wisselen, kan een signaal beter worden beoordeeld (houdt hier privacy in acht en bespreek het anoniem!).

**Beroepskracht:** Signalen bespreken met naaste collega's binnen ViaVie Welzijn  
Signalen in kaart brengen en registreren m.b.v. bijlage 1, document 1

**Vrijwilliger:** Signalen bespreken met de beroepskracht

### Stap 2: Melden van het gedrag

Wanneer de beroepskracht tot de conclusie komt dat het signaal gegrond is, bespreekt hij dit met de betrokkene(n) en/of wettelijke vertegenwoordigers.

**Beroepskracht:** Gesprek voeren en uitkomsten registreren in bijlage 1, document 3  
Op de hoogte brengen van de aandachtfunctionaris

### Stap 3: Beoordelen ernst van het gedrag

De beroepskracht beoordeelt in overleg met de aandachtfunctionaris de situatie. Indien er twijfel is over de ernst van het gedrag, kan de beroepskracht contact opnemen met

samenwerkingspartners. Hierbij kan gedacht worden aan ZAT, SOT, Straathoekwerk, GGD, Veilig Thuis en Carinova. Wanneer er wordt geconstateerd dat er sprake is van (seksueel) grensoverschrijdend gedrag, wordt bepaald hoe ernstig het gedrag is. Daarnaast wordt onderzocht of er sprake is van onderliggende problematieken.

Vormen van (seksueel) grensoverschrijdend gedrag en de te nemen acties:

#### **Licht (seksueel) grensoverschrijdend gedrag**

Binnen bepaalde leeftijdsgroepen is dit een noodzakelijke stap om normen en waarden te leren kennen. De beroepskracht zal dit gedrag moeten begrenzen en de betrokkene(n) op de hoogte brengen.

#### **Matig (seksueel) grensoverschrijdend gedrag**

Ontoelaatbaar gedrag waarvoor de beroepskracht een duidelijk verbod in moet stellen. Alle betrokkene(n) worden van het verbod op de hoogte gesteld. Eventueel kan er overleg plaats vinden met Veilig Thuis of er een externe expert ingeschakeld dient te worden.

#### **Ernstig (seksueel) grensoverschrijdend gedrag**

Er zal direct ingegrepen moeten worden door de beroepskracht. Er moeten maatregelen worden genomen die kunnen garanderen dat het gedrag niet meer voor kan vallen. De beroepskracht licht het bestuur in, zodat verdere stappen ondernomen kunnen worden. Alle betrokkene(n) worden op de hoogte gesteld.

**Beroepskracht:** Registratie van de afweging en eventuele contacten in bijlage 1, document 4  
Acties zoals bovenstaand uitvoeren  
Op de hoogte brengen van de aandachtfunctionaris  
Inlichten directeur indien sprake is van ernstig (seksueel) grensoverschrijdend gedrag

#### **Stap 4: Maatregelen nemen**

De directeur bepaalt in samenspraak met de beroepskracht welke maatregelen genomen moeten worden wanneer er sprake is van ernstig (seksueel) grensoverschrijdend gedrag. Onderstaande (combinaties van) opties van maatregelen zijn mogelijk:

- Instellen van een intern onderzoek. Dit wordt in samenwerking gedaan met de samenwerkingspartners. Het incident wordt onderzocht en men geeft advies hoe te handelen. Over de wijze van intern onderzoek kan advies ingewonnen worden bij Veilig Thuis.
- Het regelen van ondersteuning aan het slachtoffer (en betrokkenen).
- Aanbieden van schriftelijke excuses voor het falend toezicht/de onveilige situatie vanuit ViaVie Welzijn aan de betrokkene(n). Hierbij wordt ook aangegeven dat intern onderzocht wordt hoe verbeteringen doorgevoerd kunnen worden, zodat herhaling wordt voorkomen.
- Gesprekken voeren met beide partijen, dus zowel het slachtoffer (en betrokkenen) als de dader (en betrokkenen). Met beide partijen wordt gezocht naar gezamenlijke oplossingen. Belangrijk is de gemaakte keuze duidelijk naar beide partijen te communiceren en deze te beargumenteren.

**Beroepskracht:** Registratie van de genomen maatregelen in bijlage 1, document 5  
Maatregelen nemen met de directeur (evt. samen met aandachtfunctionaris)

**Directeur:** Maatregelen nemen met de beroepskracht (evt. samen met aandachtfunctionaris)  
Op de hoogte brengen van het bestuur en overleg wie welke stappen zet

#### **Stap 5: Handelen**

De directeur bepaalt in samenspraak met de beroepskracht welke wijze van handelen men inzet jegens de dader van het (seksueel) grensoverschrijdende gedrag. Als input voor de



keuze wordt gebruik gemaakt van de beoordeling van het incident en het advies uit het onderzoek. De wijze van handelen wordt schriftelijk gecommuniceerd met de dader.

**De dader blijft welkom tijdens de activiteit**

Indien er geen aanleiding is voor herhaling en er geen sprake is van een bedreigende situatie voor andere deelnemers/cliënten, kan de dader blijven deelnemen.

**De dader gaat gebruik maken van een andere activiteit/andere groep bij ViaVie Welzijn**

Als het in het belang van de dader of het slachtoffer beter is om gebruik te maken van een andere activiteit/andere groep, zal het bestuur dit schriftelijk kenbaar maken aan de dader (en betrokkenen).

**Er wordt hulp ingezet**

Met advies van Veilig Thuis hulpverlening inzetten.

**Er wordt een melding gemaakt bij Veilig Thuis**

Het bestuur doet een melding bij Veilig Thuis. Het gedrag kan namelijk ook op een andere problematiek wijzen.

**Beroepskracht:** Registratie van de ingezette handelingen in bijlage 1, document 5  
Handelen met de directeur (evt. samen met  
aandachtsfunctionaris)

**Directeur:** Handelen met de beroepskracht (evt. samen met  
aandachtsfunctionaris)  
Op de hoogte brengen van het bestuur en overleg wie welke  
stappen zet

## Bijlage 1: Logboeken

### 1. In kaart brengen van signalen

Naam deelnemer: \_\_\_\_\_

Geboortedatum: \_\_\_\_\_

Werkveld/beroepskracht: \_\_\_\_\_

### 1. Sinds wanneer worden de signalen opgemerkt?

laatste weken

laatste maanden

sinds \_\_\_\_\_

### 2. Het opvallende gedrag bestaat uit (meer dan één antwoord mogelijk):

(zeer) meegaand gedrag

gebrek aan vertrouwen in anderen

ouwelijk, zorgend gedrag

verzet, passief

verzet, actief

agressief

angstig

druk

negatief zelfbeeld

angst voor lichamelijk contact

seksueel uitdagend gedrag

gespannen

faalangstig

signalen uit de signalenlijsten (Zie bijlage) \_\_\_\_\_





**3. Gesprek met de deelnemer/wettelijke vertegenwoordiger/dader:**

<u>Datum en tijdstip van het gesprek:</u>
<u>Plaats van het gesprek:</u>
<u>Aanwezigen (incl. functie of rol):</u>
<u>Verslaglegging van het gesprek:</u>

\* NB. Gebruik in de verslaglegging enkel feiten. Hierbij zowel de reacties van de gesprekspartner aangeven als de punten welke besproken zijn. Indien er geen gesprek heeft plaatsgevonden hier vermelden wat de reden hiervoor was.

#### 4. Afweging aard en ernst

<u>Datum:</u>
<u>Aanwezigen (incl. functie):</u>
<u>Verslaglegging van het gesprek:</u>

\* NB. Beschrijf zo nauwkeurig mogelijk waarom er volgens de bevindingen wel of geen sprake is van huiselijk geweld en/of kindermishandeling/grensoverschrijdend gedrag. Daarnaast beschrijven of de hulp door ViaVie Welzijn ingezet wordt of dat er een melding gemaakt dient te worden.



### 5. Beslissen: hulp/melding/maatregelen/nazorg

Indien zelf de hulp georganiseerd wordt / er maatregelen worden genomen:

<u>Datum:</u>	
<u>Beroepskracht/directeur/bestuurslid:</u>	

<u>Welke actie en door wie?</u>	<u>Uitkomst/evaluatie:</u>	<u>Wel of niet voldoende?</u> (indien niet voldoende alsnog een melding maken!!!)

Indien er melding wordt gemaakt bij Veilig Thuis:

<u>Datum melding:</u>	
<u>Beroepskracht:</u>	
<u>Reactie betrokkene(n) op aanstaande melding:</u>	
<u>Meldingsinstelling:</u>	
<u>Reactie van de meldingsinstelling:</u>	
<u>Acties door ViaVie Welzijn in overleg met meldingsinstelling:</u>	

## Bijlage 2a: Signalenlijst kindermishandeling 0- tot 4-jarigen

Signalen:

### signalen slachtoffer

- Heeft verwondingen en/of oude littekens
- Is verwaarloosd  
(luiers niet verschoond, te kleine schoenen, slecht verzorgd gebit)
- Vertoont angst voor onderzoek en/of verschonen  
(knijpt billen samen bij optillen of verschonen)
- Is vaak ziek
- Heeft een vertraagde ontwikkeling (spraak, motoriek)
- Heeft verstoorde eet- en slaapgewoontes
- Huilt of schreeuwt buitensporig veel
- Vertoont extreme schrikreacties
- Is in zichzelf gekeerd of juist hyperactief
- Is dwingend en/of vraagt veel aandacht
- Is bang om alleen te zijn
- Maakt weinig/vreemd contact
- Vertoont plotselinge gedragsverandering in contact met ouders/verzorgers
- Heeft angst voor lichamelijk contact of is juist overdreven gericht op lichamelijk contact
- Is agressief naar kinderen en/of dieren
- Speelt geweldsituaties na

### signalen pleger

- Geeft vage verklaringen voor verwondingen/verwaarlozing
- Gedraagt zich onverschillig t.o.v. het kind
- Heeft verwachtingen die niet bij de leeftijd van het kind horen
- Uit veel klachten over het gedrag van het kind
- Geeft aan het kind niet aan te kunnen en/of maakt overmatig gebruik van "zoethoudertjes"
- Scheldt het kind uit en/of troost het kind niet
- Stelt zich overbeschermend op
- Houdt het kind vaak thuis
- Er is sprake van sociaal isolement / gesloten gezin
- Heeft relatieproblemen
- Mijdt contact met leiding van peuterspeelzaal/kinderopvang
- Is onzorgvuldig in het nakomen van afspraken
- Meldt zichzelf of gezinsleden vaak ziek
- Er is veel hulpverlening binnen het gezin

Risicofactoren:

## huisvesting

- (Ongeplande) Gezinsuitbreiding
- Veelvuldig verhuizen
- Moeizame verhuizing en/of verbouwing
- Ontevreden over woning en/of leefomgeving

*"Dat gezin verhuist al voor de derde keer in vijf jaar. En steeds krijgen ze problemen in de buurt."*

- Medewerker woningbouw

## financiën

- Geen financieel overzicht
- Inkomensderving
- Betalingsachterstand(en)
- Niet aanvragen van vergoedingen

*"Ik durf bijna de deur niet meer open te doen als er gebeld wordt, straks is het de deurwaarder, moeten we ons huis uit"*

- Vader

## sociaal functioneren

- Moeizame jeugd van ouders
- Ontwikkelingsachterstand kind

*"Dit is al de tweede keer deze week dat ze geen luiers bij zich heeft. Als ik naar de ouders kijk vraag ik me zelfs af of ze wel goed voor zichzelf kunnen zorgen."*

- Begeleidster peuterspeelzaal

## psychisch functioneren

- Overmatige stress
- Psychische en/of verslavingsproblematiek

*"Mama huilt altijd...maar vandaag niet."*

- Dochter

## zingeving

- Traditionele praktijken (rituelen, besnijdenis)
- Onwrikbare religieuze overtuigingen (opvattingen, die niet met het gezin bespreekbaar zijn, zoals nut van inenten bij kinderen)

*"Als je je kinderen een goede basis wil geven, moet je soms hard zijn. Ik ben ook niet zonder flinke tikken groot geworden!"*

- Opa

## lichamelijk functioneren

- Extra zorgafhankelijk kind

*"Hoewel vader niets heeft gezegd tijdens het gesprek, merk je aan alles dat hij doodmoe is. Huilbaby's zijn lastig, maar hier lijkt meer aan de hand!"*

- Medewerker consultatiebureau

## praktisch functioneren

- Overbelasting

*"Als ik een drukke dag heb gehad op mijn werk, wil ik gewoon rust en geen jengelende kinderen om mij heen."*

- Moeder

## dagbesteding

- Onderwaardering huisvrouw/ huisman
- Moeizame planning en taakverdeling

*"Ik hoor hem tegen haar zeggen: Jij zit maar een beetje met de kinderen thuis. Waar word jij nou moe van?"*

- Buurvrouw

## Bijlage 2b: Signalenlijst kindermishandeling 4- tot 12-jarigen

Signalen:

### signalen slachtoffer

- Heeft verwondingen en/of oude littekens
- Is verwaarloosd (*vaak ziek, slecht gebit, vieze kleding, ongezonde eetgewoonten*)
- Heeft een groeiachterstand
- Vertoont angst voor lichamelijk onderzoek
- Gedraagt zich passief en apathisch of juist heeldruk
- Heeft een negatief beeld van zichzelf en de omgeving
- Is agressief richting zichzelf, anderen en/of omgeving
- Gedraagt zich overdreven aangepast en afhankelijk
- Presteert op school onder het eigen kunnen
- Neemt geen vriendjes mee naar huis
- Heeft taal- en spraakstoornissen
- Blijft rondhangen na schooltijd
- Gebruikt alcohol en/of drugs
- Kan zich slecht concentreren
- Heeft angst voor lichamelijk contact of is juist overdreven gericht op lichamelijk contact
- Misdraagt zich (*diefstal, brandstichting, vandalisme*)

### signalen pleger

- Geeft vage verklaringen voor verwondingen/verwaarlozing
- Gedraagt zich onverschillig t.o.v. het kind
- Heeft verwachtingen die niet bij de leeftijd van het kind horen
- Uit veel klachten over het gedrag van het kind
- Geeft aan het kind niet aan te kunnen en/of maakt overmatig gebruik van "zoethoudertjes"
- Scheldt het kind uit en/of troost het kind niet
- Stelt zich overbeschermend op
- Houdt het kind vaak thuis
- Er is sprake van sociaal isolement / gesloten gezin
- Heeft relatieproblemen
- Mijdt contact met leerkrachten op school
- Is onzorgvuldig in het nakomen van afspraken
- Meldt zichzelf of gezinsleden vaak ziek
- Er is veel hulpverlening binnen het gezin

Risicofactoren:

## huisvesting

- Veelvuldig verhuizen
- Moeizame verhuizing en/of verbouwing
- Ontevreden over woning en/of woonomgeving

*"We zijn alweer verhuisd. De buren kletsten weer over ons. Mijn man is overigens echt veranderd nu."*

- Moeder

## financiën

- Betalingsachterstanden/ schulden
- Inkomensderving
- Ontevreden over woning en/of woonomgeving

*"Alle jongens uit de klas zitten op voetbal. Maar mama vindt sport te duur. Ze zegt dat ik ook wel op het balkon kan spelen."*

- Kind

## sociaal functioneren

- Moeizame scheiding ouders
- Te veel verantwoordelijkheden in verhouding met de leeftijd van het kind
- Vrienden met negatieve invloed

*"In de klas is zij niet te handhaven. ze heeft een brutale mond wanneer haar iets niet bevalt. De problemen thuis hebben hier vast mee te maken."*

- Leerkracht

## psychisch functioneren

- Overmatige stress
- Ontwikkelings- of concentratiestoornis
- Psychische en/of verslavingsproblematiek

*"Hoewel er geen aanwijsbare reden is, gaat hij nauwelijks vooruit. Op deze leeftijd moet de spraak al beter ontwikkeld zijn."*

- Logopediste

## zingeving

- Veel alleen zijn, eenzaamheid
- Onwrikbare religieuze overtuigingen (opvattingen, die niet met het gezin bespreekbaar zijn, zoals nut van inenten bij kinderen)
- Zoeken naar eigen identiteit

*“Toen de ‘Harry Potter’ reeks werd aangeschaft voor de bibliotheek mocht één van mijn leerlingen niet langer boeken lenen.”*

- Leerkracht

## lichamelijk functioneren

- Extra zorgafhankelijk kind
- Ziekte binnen familie

*“Toen hij bij ons kwam, was hij al bijna zindelijk en dat ging ook een half jaar goed. Maar nu lijkt het alsof hij helemaal vergeten is dat er zoiets als een WC bestaat. Hij laat het gewoon lopen.”*

- Gastouder

## praktisch functioneren

- Moeizame planning en taakverdeling

*“Bij mijn vriendinnetje zijn ze zo lief thuis, daar kunnen wél kindjes spelen.”*

- Meisje

## dagbesteding

- Geen ouder/opvoeder aanwezig in huis

*“Ik zag op straat 2 kleine jongens een kat mishandelen. Toen ik met hen voor hun deur stond, was er niemand thuis.”*

- Wijkagent



## Bijlage 2c: Signalenlijst kindermishandeling en huiselijk geweld 12- tot 18-jarigen

Signalen:

### signalen slachtoffer

- Heeft verwondingen en/of oude littekens
- Geeft vage verklaringen voor verwondingen/verwaarlozing
- Is verwaarloosd (*vaak ziek, slecht gebit, gebrek aan ouderlijk toezicht*)
- Heeft een groeiachterstand
- Heeft eet- en/of slaapproblemen
- Is in zichzelf gekeerd/ leeft in een fantasiewereld
- Heeft een negatief beeld van zichzelf en de wereld
- Is agressief richting zichzelf, anderen en omgeving
- Gedraagt zich afhankelijk en/of aangepast of rebelleert
- Heeft angst voor lichamelijk contact of is juist overdreven gericht op lichamelijk contact
- Is gefixeerd op masturbatie
- Heeft oppervlakkige contacten
- Heeft moeite met autoriteit
- Presteert onder het eigen kunnen (*school, werk*)
- Blijft rondhangen na schooltijd
- Heeft justitiële contacten
- Gebruikt alcohol en/of drugs
- Heeft schulden
- Kan zich slecht concentreren
- Misdraagt zich (*diefstal, brandstichting, vandalisme*)

### signalen pleger

- Gedraagt zich onverschillig ten opzichte van de jongere
- Is onzorgvuldig in het nakomen van afspraken
- Heeft verwachtingen die niet bij de leeftijd van de jongere horen
- Geeft jongere onvoldoende bewegingsvrijheid om zich te ontwikkelen
- Heeft relatieproblemen
- Er is veel hulpverlening binnen het gezin
- Er is sprake van sociaal isolement / gesloten gezin
- Uit veel klachten over het gedrag van de jongere
- Geeft aan de jongere niet aan te kunnen
- Mijdt contact met leerkrachten
- Meldt zichzelf of gezinsleden vaak ziek

Risicofactoren:

## huisvesting

- Ontevreden over woning en/of woonomgeving
- Moeizame verhuizing en/of verbouwing
- Buren met negatieve invloed
- De jongere woont noodgedwongen zelfstandig

*"Ik wou dat ik op kamers kon. De sfeer hier in huis is verstikkend."*

- Dochter

## financiën

- Inkomensderving ouders
- Betalingsachterstanden en/of schulden
- Gevoelig voor abonnementen (bijv. nieuwe gsm met langlopend contract)

*"Jazz-ballet, paardrijden en dure verjaardagfeestjes. Ik gun mijn kind het beste, maar denk maar niet dat ik een cent extra van mijn baas krijg voor zulke zaken."*

- Ouder

## sociaal functioneren

- Verkering en/of vrienden met negatieve invloed
- Moeizame scheiding ouders
- Teveel verantwoordelijkheden in verhouding met de leeftijd van de jongere

*"Ik kan mijn vader wel aan."*

- Zoon

## psychisch functioneren

- Loyaliteitsconflicten
- Overmatige stress
- Ontwikkelings- en/of persoonlijkheidsstoornis
- Psychische en/of verslavingsproblematiek ouders en/of jongere

*"Bij ons thuis is het net 'Goede tijden, Slechte tijden'. Ze zoeken het maar uit, ik ben toch vaak weg."*

- Dochter

## zingeving

- Onwrikbare religieuze overtuigingen (opvattingen, die niet met het gezin bespreekbaar zijn, zoals nut van inenten bij kinderen)
- Spanningsveld tussen opgroeien in twee culturen
- Opvattingen over o.a. seksualiteit en autoriteit die regelmatig tot conflicten leiden binnen het gezin
- Zoeken naar eigen identiteit

*“Dan komt ze huilend bij me dat het weer uit de hand is gelopen. Trillend op de bank. Maar wat kan ik er nu aan doen?”*

- Tante

## lichamelijk functioneren

- Puberteit, o.a. hormonale verandering
- Ziekte binnen de familie

*“Ze heeft de capaciteiten om op hoog niveau te presteren, maar de focus is er niet meer. Als ik vraag wat haar bezighoudt, reageert ze ontwijkend.”*

- Sportcoach

## praktisch functioneren

- Moeizame planning en taakverdeling

*“Laatst belde ik weer om te bespreken dat hij zo agressief was geweest op school. Je verwacht dat ouders dan meedenken. Zij willen toch ook dat hun kind goed terecht komt? Ik was dan ook verbaasd dat ze geen tijd hadden.”*

- Leerkracht

## dagbesteding

- Spanningsveld tussen eigen verantwoordelijkheid en gezinsverantwoordelijkheid
- Ongezonde (bij)baan/ hobby jongere

*“Mijn kind komt alleen nog maar thuis om de was te laten doen, te eten en te slapen. Is dit nou een gezinsleven?”*

- Ouder

## Bijlage 2d: Signalenlijst huiselijk geweld volwassenen en senioren

Signalen:

### signalen slachtoffer

- Draagt bedekkende kleding
- Vermijdt lichamelijke onderzoeken
- Bagatelliseert lichamelijke klachten
- Opvallende/plotselinge verandering in uiterlijke verzorging
- Is afwezig, lijkt niet te horen wat je zegt
- Geeft geen eigen grenzen aan
- Heeft geen eigen mening, of geeft deze niet
- Spreekt veelvuldig negatief en/of veroordelend over zichzelf
- Heeft een stille, onbeweeglijke houding en oppervlakkige ademhaling
- Heeft moeite met oogcontact
- Trekt zich terug uit sociale contacten
- Gedraagt zich in aanwezigheid van partner opvallend anders
- Komt nooit zonder partner op afspraken
- Beschikt niet over eigen geld, heeft geen inzicht in eigen financiën
- Stelt vragen over echtscheiding en/of relatieproblemen (*zonder dat geweld ter sprake komt*)
- Voelt zich oververantwoordelijk voor het slagen van de relatie
- Lost problemen voor partner op en verdedigt partner
- Onderdrukt eigen wensen en behoeften
- Heeft vage verklaringen voor o.a. vernielingen in en om de woning, verwondingen bij zichzelf, gezinsleden en huisdieren
- Is gevoelig voor verslaving en/of verslaafd

### signalen pleger

- Is overbezorgd óf opvallend onverschillig over partner/kinderen
- Drijft eigen mening door / houdt geen rekening met anderen
- Is verbaal agressief tot eigen gelijk is behaald
- Heeft veel kritiek / vernedert partner in het bijzijn van anderen
- Is snel ongeduldig of geïrriteerd
- Heeft geen controle over eigen woede
- Geeft aan het niet meer aan te kunnen
- Is in zichzelf gekeerd, laat makkelijk over zich heenlopen
- Is bang voor afwijzing
- Laat zich minderwaardig uit over zichzelf
- Heeft weinig sociale contacten
- Belemmert persoonlijke ontwikkeling/sociale contacten van partner (bijv. door te beletten de taal te leren)
- Controleert doen en laten van partner
- Is extreem jaloers en bezitterig
- Is veel aan het woord en stelt zichzelf centraal
- Neemt geen verantwoordelijkheid voor eigen problemen, stelt zich afhankelijk op van partner
- Maakt de partner verantwoordelijk voor zijn/haar geluk
- Kan moeilijk alleen zijn
- Heeft vage verklaringen voor o.a. vernielingen in en om de woning, verwondingen bij zichzelf, gezinsleden en huisdieren
- Is gevoelig voor verslaving en/of verslaafd

Risicofactoren:

## huisvesting

- Ontevreden over woning en/of woonomgeving
- Moeizame verhuizing en/of verbouwing
- Noodgedwongen samenwonen

*"Ze maken er een puinhoop van. Er is wekelijks iets kapot in huis."*

- Medewerker woningbouwvereniging

## financiën

- Schulden, hypotheek- of huurachterstand
- Inkomensderving of schrijnende armoede
- Groot verschil tussen partners in economische status
- Werkloosheid/weinig kansen op de arbeidsmarkt

*"Sinds hij werkloos thuis zit en de hele dag televisie kijkt, is er niets meer gezellig"*

- Vrouw

## sociaal functioneren

- Ingrijpende levensgebeurtenissen, zoals:
  - Echtscheiding, verhuizing en overlijden
  - Overgangen in de levensfasen (samenwonen, kinderen krijgen, menopauze en midlifecrisis)
  - Gebrek aan elementaire sociale vaardigheden
  - Beperkt sociaal netwerk of netwerk met negatieve invloed op de relatie

*"Hij schepte als eerste heel veel eten op. Zonder te kijken of er voor haar genoeg overbleef."*

- Kraamhulp

## dagbesteding

- Gebrek aan dagbesteding
- Te hoge werkdruk/prestatiedruk

*"Ik werk dag en nacht om haar alles te geven. Maar ze is nooit tevreden."*

- Man

## psychisch functioneren

- Overmatige stress
- Psychische en/of verslavingsproblematiek
- Ernstige gedragsproblemen
- Als kind getuige geweest van huiselijk geweld en/of zelf mishandeld

*"We hadden een hecht vriendinnenclubje. Maar sinds deze relatie is ze veranderd en worden we nooit meer bij haar thuis uitgenodigd."*

- Vriendin

## zingeving

- Botsende normen en waarden over o.a. seksualiteit en autoriteit die regelmatig tot conflicten leiden
- Hoge tolerantie van agressie door omgeving
- Problemen binnenshuis willen houden én oplossen
- Onwrikbare religieuze overtuigingen

*"De buurvrouw wordt heel vaak door haar man gekleineerd. Het lijkt wel of ze dat gewoon vindt."*

- Buurman

## lichamelijk functioneren

- Slechte gezondheid
- Chronische klachten/ziekte
- Lichamelijke beperkingen

*"Ik heb ze aangemeld voor thuishulp, maar ze willen niemand binnen de deur."*

- Huisarts

## praktisch functioneren

- Moeite met aanbrengen van dagelijkse structuur
- Ongelijke taakverdeling in het huishouden

*"Ik moet alles doen in huis. Mijn moeder is altijd moe."*

- Kind

## Bijlage 2e: Signalenlijst loverboys

Signalen:

### signalen slachtoffer

- Geeft vage verklaringen voor of verbergt lichamelijk letsel
  - Is gesloten over het leven buiten het gezin
  - Heeft veel ruzie thuis
  - Lijkt onder invloed van drugs (rode ogen, versuft of opgefokt)
  - Verwaarloost of beëindigt oude vriendschappen
  - Verandert plotseling van gedrag
  - Vertoont normafwijkend gedrag (bijvoorbeeld een vrijere seksuele moraal)
  - Heeft veel nieuwe vriendschappen en contacten die niet bij de leeftijd / oude leefstijl passen
  - Begint zich uitdagend te kleden of heeft ineens een tatoeage
  - Spijbelt en/of heeft achteruitgaande schoolresultaten
  - Is opeens veel afwezig, komt niet op tijd thuis
  - Loopt weg van huis
  - Houdt contacten via computer en mobiel verborgen
  - Heeft meerdere mobiele telefoons en wordt gecontroleerd in doen en laten
  - Ontwijkt gespreksonderwerpen over liefdesrelaties en seksualiteit
  - Ontwikkelt vertekende ideeën over vriendschap, liefde en aandacht
- Beschikt over nieuwe spullen, waarvan de herkomst niet duidelijk is
  - Heeft gezondheidsklachten (SOA, eetproblemen, zwangerschap)

### signalen pleger

- Heeft veel geld, zonder aanwijsbare bron van inkomsten
- Begint al op jonge leeftijd met criminele activiteiten
- Lijkt sociaal vaardig (vlotte babbel)
- Is vaag over eigen identiteit of sociale contacten
- Is overdreven geïnteresseerd in het slachtoffer
- Stelt zich in het gezin op als ideale partner
- Isoleert het slachtoffer van contacten met ouders en oude vrienden
- Is naar verloop van tijd niet meer bereikbaar voor de gezinsleden
- Heeft een vertekend vrouwbeeld en/of een dubbele moraal over vrouwen (óf maagd óf hoer)

Opmerking: Er zijn ook jongens die onder dwang werken

*Slachtoffers ronselen soms voor de loverboy.*

- Ze creëert vriendschappelijk contact met het slachtoffer
- Ze introduceert het slachtoffer in een 'nieuwe' vriendengroep en andere uitgaansgelegenheden
- Ze wordt ingezet om 'gevluchte' slachtoffers op te sporen

Risicofactoren:

## huisvesting

- Ontevreden over woning en/of woonomgeving
- De jongere woont noodgedwongen zelfstandig

*"Als ik thuis ben, krijg ik toch alleen maar gezeur."*

- Slachtoffer

## financiën

- Ontevreden over de financiële status van het gezin
- Gevoelig voor abonnementen (bijv. nieuwe gsm met langlopende contracten)

*"Mijn vriendin verdient veel meer geld dan ik, door af en toe voor haar vriend te werken."*

- Slachtoffer

## sociaal functioneren

- Afhankelijk van aandacht
- Verstoord contact met familie en/of leeftijdsgenoten
- Afwezige vader
- Lage sociaal economische status

*"Ineens had ze allemaal andere vrienden en zag ze haar oude vrienden niet meer."*

- Moeder

## psychisch functioneren

- Laag zelfbeeld
- Laag IQ
- Loyaliteitsconflicten
- Verleden van (seksueel) geweld
- Psychische en/of verslavingsproblematiek

*"Ze heeft op school geen vrienden. Als ze al op school is, is ze druk in de weer met MSN of haar mobieltje."*

- Leerkracht



## zingeving

- Spanningsveld tussen opgroeien in twee culturen
- Zoeken naar eigen identiteit
- Opvattingen over o.a. seksualiteit en autoriteit die regelmatig tot conflicten leiden binnen het gezin

*"Ik wil niet zo saai zijn als mijn ouders. Hun ideeën over seksualiteit zijn zó achterhaald! Je hoort er tegenwoordig niet bij als je niet durft te experimenteren."*

- Slachtoffer

## lichamelijk functioneren

- Puberteit, o.a. hormonale veranderingen
- Seksueel aantrekkelijk

*"Alles is ineens geheim. Waar we vroeger nog konden praten over vrouwendingen blijft het nu stil."*

- Moeder

## praktisch functioneren

- Een ander nodig hebben om zelf tot actie te komen

*"Ze heeft nooit tijd, en als we afspreken mag ze soms ineens niet van haar vriend. Ik mag hem niet en onze vriendschap gaat erdoor kapot."*

- Vriendin

## dagbesteding

- Laag opleidingsniveau
- Verstoorde schoolloopbaan.

*"Niemand neemt je serieus als je op het VMBO zit. Waarom moet ik de hele dag luisteren? Mijn vriend heeft me allang beloofd dat we gaan samenwonen. Hij heeft alles voor me over."*

- Slachtoffer

## Bijlage 2f: Signalenlijst eerge relateerd geweld

Signalen:

### signalen slachtoffer

- (Dreiging van) verbreken of verlies van contact met eigen familie
- Gedraagt zich stiekem (*geheime afspraken, geld sparen*)
- Toont weinig emotie en gedraagt zich ontwijkend
- Worstelt met "dubbellevens"
- Onderdrukt eigen wensen en behoeften
- Is achterdochtig, schuw of wantrouwend
- Sluit zich af van de buitenwereld, is in zichzelf gekeerd
- Verbreekt abrupt het contact
- Gedraagt zich sociaal wenselijk (aangepast)
- Heeft schuld- en schaamtegevoelens
- Doet negatieve uitlatingen over zichzelf
- Doet pogingen om te vluchten of maakt plannen
- Heeft angstklachten (trillen, hartkloppingen, zweten)
- Doet een verzoek om een maagdelijkheidsverklaring
- Is bang om op vakantie te gaan (om achtergelaten te worden in het land van herkomst / voor besnijdenis)
- Gaat eerder dan gepland op vakantie of komt later terug
- Komt alleen onder begeleiding buitenshuis
- Gedraagt zich in aanwezigheid van familie/partner opvallend anders
- Mag geen spullen bezitten die de eer zouden kunnen schaden, bijvoorbeeld geld, westers georiënteerde filmbeelden of muziek
- Mag niet beschikken over eigen identiteitsbewijs

### signalen pleger

- Voelt zich verantwoordelijk voor de eer van de familie
- Heeft een overmatig beschermende en normatieve houding
- Controleert het slachtoffer op doen en laten
- Dwingt het slachtoffer om contacten te verbreken
- Appelleert aan de loyaliteit van het slachtoffer
- Heeft een rigide en negatief oordeel over contacten van het slachtoffer
- Houdt het slachtoffer bewust ontwetend over de eigen rechtspositie
- Zoekt rechtvaardiging voor eigen gedrag in netwerk van gelijkgestemden
- Rechtvaardigt eigen gedrag door de afhankelijkheid van het slachtoffer te benoemen
- Intensiveert contact met familieleden en/of maakt plotselinge reizen naar het buitenland
- Voelt zich vanuit het netwerk (de familie) onder druk gezet om te handelen
- Toont een afwerende houding ten opzichte van politie, autoriteit en gezag

Risicofactoren:

## huisvesting

- Vrouwen mogen niet alleen wonen
- Onzekere verblijfsstatus

*"Als mijn vrouw 's avonds alleen thuis blijft draai ik de deur achter me op slot."*

- Echtgenoot

## financiën

- Geen zicht op of beheer over eigen financiën
- Familie en gemeenschap zijn van groot sociaal en economisch belang

*"Ik spaar al een tijdje stiekem voor make-up, maar daar moeten ze niet achter komen."*

- Dochter

## sociaal functioneren

- Rigide regels voor met name meisjes
- Verschil in opvoeding van jongens en meiden
- Conflict tussen eigen keuzes en angst de familie te beschamen
- Verzet tegen familie, toezicht, regels en mannelijke autoriteit (geheime relatie)
- Sterke sociale controle
- Er heeft eerder geweld plaatsgevonden binnen de familie

*"Allah is groot. Het meisje besloot terug te keren naar huis omdat ze haar familie erg miste."*

- Broer tegen zijn zusje

## psychisch functioneren

- Is onlosmakelijk gebonden aan of afhankelijk van familiesysteem.
- Worstelen met eigen keuzes en normcultuur
- Gevoelens, leefstijl of relatie die niet passen bij de normcultuur en niet bespreekbaar zijn (zoals een relatie met iemand uit een andere cultuur of homoseksualiteit).

*"Ze heeft het contact met hem verbroken, maar voor de familie blijven de littekens altijd."*

- Moeder

## zingeving

- Spanningsveld tussen opgroeien in twee culturen
- Streng (traditionele) opvattingen over eer, mannelijkheid en trots
- Het bekend worden van eerschending: hoe meer mensen op de hoogte zijn, hoe groter het risico
- Druk die door de familie wordt uitgeoefend om de eer te zuiveren

*"Een goede vrouw heeft niets te zoeken op internet."*

- Echtgenoot

## lichamelijk functioneren

- Heeft weinig kennis van het eigen lichaam, met name op het terrein van seksualiteit.

*"Als ik erachter kom dat mijn zusje geen maagd meer is dan zwaait er wat voor haar."*

- Broer

## praktisch functioneren

- Geen eigen beslissingen mogen nemen
- Aanwezigheid van verleidingen (in de buurt, via televisie/internet) die kunnen leiden tot eerschendend gedrag
- Moeite zich goed uit te drukken (o.a. taalproblemen)

*"Ik kon het niet goedkeuren, 20 dagen naar Turkije buiten de schoolvakantie om."*

- Leerkracht

## dagbesteding

- Geen of beperkte ruimte tot persoonlijke ontplooiing zoals activiteiten buitenhuis, of opleidingsmogelijkheden.
- (langere) Vakanties in het land van herkomst

*"Ik wil wel eens met mijn vriendin naar de stad zonder dat mijn neef me in de gaten houdt."*

- Meisje

## Bijlage 2g: Signalenlijst ontspoorde zorg (veelal gehandicapten en ouderen)

Signalen:

### signalen slachtoffer

- Heeft opeens te weinig budget (lege koelkast, ontbrekend toiletpapier)
- Is geld of spullen kwijt
- Ontwikkelt schulden
- Maakt depressieve, verwarde of angstige indruk
- Ziet er onverzorgd uit (van ontbrekend kunstgebit tot doorligplekken)
- Heeft een verwaarloosd huishouden
- Bagatelliseert eigen zorgbehoeften
- Voelt zich bezwaard om eigen grenzen aan te geven
- Probeert mensen buiten de deur te houden
- Toont emotie zonder te willen zeggen waarom
- Geeft aan in (financiële) vrijheid beperkt te worden

### signalen pleger

- Vertoont verschijnselen van overbelasting (vermoeidheid, machteloosheid, gezondheidsklachten, zelfopoffering)
- Behandelt de oudere zonder respect (moppert veel tegen de oudere, schreeuwt of scheldt)
- Wijst (professionele) hulp van buitenaf af
- Is overbezorgd of opvallend onverschillig over het welzijn van de oudere
- Geeft vage verklaringen voor lichamelijke verwondingen van de oudere
- Isoleert het slachtoffer

Risicofactoren:

## huisvesting

- Afhankelijk van hulp in de huishouding
- (Angst voor) Verlies van zelfstandig wonen

*"Mijn hoor je niet klagen, want ik wil in mijn eigen huis blijven wonen."*

- Oma

## financiën

- Afhankelijk van derden voor beheer financiën

*"Ik móet haar bankzaken wel regelen, anders maakt ze alles op."*

- Zoon

## sociaal functioneren

- Sociaal isolement
- Veranderd contact door (sociale) afhankelijkheid
- Minder in staat grenzen aan te geven

*"Mijn vader was vroeger een hele lieve man. Maar nu hij zo afhankelijk is, leer ik een hele andere kant van hem kennen."*

- Dochter

## psychisch functioneren

- Veranderd gedrag door neurologische problemen als dementie.
- De jongere woont noodgedwongen zelfstandig

*"Zoveel vage kwaaltjes, rugklachten, hoofdpijn en ook ondervoeding. Bij een kind zou je aan verwaarlozing denken."*

- Huisarts

## zingeving

- Spreken over geweld is een taboe
- Berusten in de situatie zoals deze is
- Sterke religieuze overtuigingen

*“Over sommige onderwerpen praat je niet. Wie zou een dame op leeftijd geloven als die vertelt dat ze seksueel misbruikt wordt?”*

- Oudere

## lichamelijk functioneren

- Steeds meer afhankelijk van lichamelijke verzorging

*“Laat mevrouw maar niet teveel drinken, anders moeten we te vaak verschonen.”*

- Wijkverpleegkundige

## praktisch functioneren

- Snelheid van veranderingen in samenleving niet meer bij kunnen houden (Bijvoorbeeld pinnen)

*“Als ik geweten had dat het zo zwaar zou zijn om voor mijn schoonmoeder te zorgen, was ik er nooit aan begonnen. Het wordt door iedereen onderschat. Vooral door haarzelf!”*

- Mantelzorger

## dagbesteding

- Verandering van patronen (Werkloosheid, VUT of pensionering)

*“Wat zou ik graag de deur uit willen om ook eens met anderen te praten. Maar ik kan nu eenmaal niet alleen.”*

- Oudere

## Bijlage 2h: Signalenlijst ontspoorde mantelzorg

### Signalen bij de zorgvrager



- Onverzorgd, verwaarloosd uiterlijk, lichamelijk letsel.
- Veranderd eet- of slaappatroon.
- Verandering in gedrag: teruggetrokken, of juist veel praten.
- Depressieve, angstige indruk, schrikachtig.

### Signalen bij de mantelzorger



- Overbelasting en frustratie (snauwen, commanderen).
- Gebrek aan kennis over ziekte(beeld).
- De mantelzorger staat er alleen voor.

### Overige signalen



- De problematiek wordt verhuld.
- Huis is verwaarloosd.
- Weigeren van hulp(verlening) of bezoek uit eigen kring.



## Bijlage 2h: Signalenlijst ouderenmishandeling

Signalen slachtoffer:

### Hoe ziet de oudere eruit?

- Is versufter of lusteloos (door verkeerd medicijngebruik).
- Heeft (onverzorgde) wonden, bijvoorbeeld door te veel in bed liggen.
- Heeft (plotseling) een slechte hygiëne, zoals vieze haren of een onverzorgd gebit.
- Ziet er moe uit, valt af of is lang ziek.
- Is ondervoed en heeft vaak honger of valt flauw.
- Is uitgedroogd, heeft veel dorst en hoofdpijn en plast weinig.
- Heeft blauwe plekken, schrammen, striemen of littekens.

### Hoe gaat de oudere om met anderen?

- Is bang voor bepaalde plekken of mensen.
- Wil niet meer aangeraakt worden.
- Kijkt weg bij oogcontact.

### In welke situaties komt de oudere terecht?

- Heeft de deuren vaak op slot.
- Heeft onverklaarbare schulden of een huurachterstand.
- Kan geldopnames niet verklaren.
- Raakt waardevolle spullen uit huis kwijt.
- Verandert zijn of haar testament ineens.
- Het is lastig om hem of haar alleen te spreken.

### Hoe is het gedrag van de oudere veranderd?

- Kan zich slechter dan anders op een taak of gesprek focussen.
- Is zonder duidelijke oorzaak bang, boos, verward of depressief.
- Is (plotseling) overdreven druk of juist overdreven rustig.
- Vindt zichzelf niets waard en zegt negatieve dingen over zichzelf of anderen.
- Doet alsof er niks bijzonders aan de hand is.

### Deze situaties kunnen het gevolg zijn van financieel misbruik:

- Geld en waardevolle spullen die uit huis verdwijnen.
- Plotseling te weinig geld hebben.
- Niet goed kunnen uitleggen waarom veel geld is gepind.
- Niet meer op tijd betalen van huur, energie of andere rekeningen.
- Schuldeisers of incassobureaus aan de deur.
- Huis en kleding niet meer schoon.
- Weinig eten in huis.

## Signalen pleger:

### Hoe gaat de pleger om met gevoelens van de oudere?

- Negeert de oudere of troost de oudere niet.
- Bedreigt de oudere.
- Scheldt of schreeuwt tegen de oudere.
- Vernedert de oudere of behandelt de oudere als een klein kind.
- Houdt de oudere zo veel mogelijk thuis of stuurt bezoek weg.
- Betrekt de oudere niet bij beslissingen die over het leven van de oudere gaan.

### Hoe behandelt de pleger de oudere lichamelijk?

- Verwaarloost de oudere.
- Houdt de oudere rustig met (de verkeerde dosis) medicijnen.
- Raakt de oudere op een ruwe manier aan.
- Slaat, schopt of duwt de oudere.
- Sluit de oudere op.

### Hoe gaat de pleger met eigendommen van de oudere om?

- Houdt (financiële) post aan de oudere voor zichzelf.
- Heeft veel belangstelling voor eigendommen van de oudere.
- Wil niet praten over de financiële situatie van de oudere.
- Steelt eigendommen van de oudere.
- Wil betaald worden voor de hulp aan de oudere.

### Hoe gaat de pleger met anderen om?

- Houdt dokters of andere verzorgers bij de oudere uit de buurt.
- Gaat tegen de adviezen van dokters of andere verzorgers in.
- Gaat steeds naar andere dokters en ziekenhuizen.
- Zegt nee tegen medische of geestelijke hulp voor de oudere.

### Hoe zit de pleger in z'n vel?

- Zegt dat hij of zij de zorg voor de oudere niet aankan.
- Klaagt over de oudere.
- Ziet er vermoeid uit.
- Klaagt over slechte slaap, hoofdpijn of stress.
- Doet alsof het hem of haar niet uitmaakt hoe het met de oudere gaat.
- Zegt negatieve dingen over zichzelf, anderen of de wereld.

### **Ook aan het gedrag van de pleger kun je financieel misbruik herkennen:**

- Iemand die aandringt op een wijziging van het testament.
- De oudere of persoon die de oudere helpt, wil geen informatie geven over de financiële situatie.
- Als je praat over de vermoedens, wordt de vermoedelijke pleger boos of gaat tegenwerken.
- De persoon die de oudere helpt bij geldzaken heeft zelf financiële problemen of een verslaving.

## Bijlage 3: Signalen die kunnen duiden op mogelijk geweld- of zedendelict door een collega

### Ongewenste omgangsvormen

Een beroepskracht/vrijwilliger kan een niet-pluis-gevoel hebben over het gedrag van een andere collega/vrijwilliger. Deze zullen vaak te maken hebben met ongewenste omgangsvormen. Ongewenste omgangsvormen komen tot uiting in verbaal, fysiek of ander non-verbaal gedrag. Dit gedrag kan zowel opzettelijk als onopzettelijk zijn, maar degene die hiermee wordt geconfronteerd ervaart het als ongewenst en onaangenaam.

Onder ongewenste omgangsvormen worden handelingen verstaan van alle vormen van discriminatie, agressie, seksuele intimidatie, pesten en treiteren (hieronder beschreven) en ook combinaties van dit gedrag en andere vormen van ongewenst gedrag die in het verlengde liggen of overeen komen met het hieronder beschreven gedrag.

### Seksuele intimidatie

Onder seksuele intimidatie wordt verstaan: ongewenste seksuele toenadering, verzoeken om seksuele gunsten of ander verbaal, non-verbaal of fysiek gedrag.

Voorbeelden van verbale seksuele intimidatie:

- Aanspreekvormen: bijvoorbeeld Alexia verbasteren tot Asexia;
- Kinderen aanspreken met "Hé stoot!";
- Seksuele dubbelzinnigheden;
- Uitnodigen tot seksueel contact;
- Seksueel getinte grappen maken;
- Stoere verhalen over seksuele prestaties vertellen;
- Seksueel getinte opmerkingen maken over iemands uiterlijk.

Voorbeelden van fysieke seksuele intimidatie:

- Handtastelijkheden;
- Dwingen tot zoenen, knuffelen, strelen, geslachtsgemeenschap;
- Geslachtsdelen (laten) strelen of betasten boven of onder de kleding;
- Uitkleden.

Voorbeelden van non-verbale seksuele intimidatie:

- Staren, gluren, lonken;
- Iemand met de ogen uitkleden;
- Seksueel getinte cadeautjes geven;
- Confrontatie met (kinder)porno;
- Iemand (deels) ontbloot filmen of fotograferen;
- Het maken van obscene gebaren;
- Iemand seksueel geladen afbeeldingen, brieven geven of sturen.

### Agressie en geweld

Er wordt gesproken van agressie en geweld als iemand psychisch en/of fysiek, verbaal of non-verbaal wordt lastiggevallen, bedreigd of aangevallen. Er zijn vier vormen van agressie en geweld:

1. **Verbaal:** schelden, schreeuwen, treiteren en beledigen
2. **Non-verbaal:** tegen iemand aandrukken, vasthouden, expres naar je toetrekken
3. **Psychisch:** lastig vallen, onder druk zetten, bedreigen met fysiek geweld en irriteren
4. **Fysiek:** schoppen, slaan, bijten, vastgrijpen en klemzetten

### Discriminatie

Onder discriminatie wordt verstaan elke vorm van ongerechtvaardigd onderscheid, elke uitsluiting, beperking of voorkeur die ten doel heeft of tot gevolg kan hebben dat de erkenning, het genot of de uitoefening op voet van gelijkheid van de rechten van de mens in de werk- of studie-gerelateerde situatie teniet wordt gedaan of aangetast alsmede iedere uiting in woord, gebaar of geschrift. Hierbij is sprake van ontoelaatbare opvattingen over achterstelling van mensen, doelbewuste belediging of van grievend handelen jegens anderen op grond van diens godsdienst, levensovertuiging, politieke gezindheid, ras, geslacht, seksuele geaardheid of op enige andere grond.

## **Pesten en treiteren**

Onder pesten en treiteren wordt verstaan gedragingen waarbij sprake is van stelselmatig, gedurende een langere periode, psychisch of fysiek vernederen, kwetsen of anderszins lastigvallen van een persoon.

## **Signalen met betrekking tot seksueel misbruik door een beroepskracht of vrijwilliger**

- Sterke afhankelijkheid van een deelnemer/collega ten opzichte van een beroepskracht/vrijwilliger;
- Beroepskracht of vrijwilliger creëert een soort isolement rond iemand (bijvoorbeeld apart nemen zonder dat daar een duidelijke aanleiding voor is of dat daar verslag van volgt);
- Veelvuldige seksistische uitingen;
- Gespannen sfeer;
- Iemand is bang of gespannen, wanneer een specifieke beroepskracht/vrijwilliger aanwezig is of telkens wanneer het met de specifieke beroepskracht/vrijwilliger te maken heeft;
- Extreem concurreren met collega's om de aandacht van de verdachte beroepskracht of vrijwilliger.

# KINDEREN IN EEN CONFLICTSCHEIDING



GEBRUIK BIJ ELKE FORM VAN HUISELIJK GEWELD EN KINDER-MISHANDELING DE MELDCODE!

## WAT IS EEN CONFLICTSCHEIDING?

We spreken van een conflictscheiding als kinderen door hevige en complexe conflicten tussen ouders in de knel komen, en de inzet zijn geworden van de strijd tussen de ouders. Voor het welzijn van kinderen maakt de samenlevingsvorm van de ouders niet uit (zie het bronnenbestand voor een gedetailleerdere definitie).

Iedere scheiding zet het gezinssysteem onder druk. Ouders lijden ook onder een conflictscheiding: ze kunnen gevoelens van schaamte en schuld ervaren, en het gevoel hebben te falen als ouder. Ouders nemen hun ouderpositie niet meer in. Daarnaast zijn ouders in een scheiding kwetsbaarder voor het ontwikkelen van psychische- en verslavingsproblematiek, waar hun kinderen dan weer aan blootgesteld worden.

Gevolgen van een conflictscheiding voor kinderen kunnen o.a.

- zijn:
- Psychische klachten, zoals angst, depressie en posttraumatische stress.
- Emotionele verwaarlozing door één of beide ouders (met als gevolg eenzaamheid).
- Loyaliteitsconflicten: ouders doen een tegengesteld beroep op het kind. Kinderen hebben het gevoel niet trouw te kunnen/moeten zijn aan beide ouders, wat tot interne conflicten leidt.
- School- en ontwikkelproblemen zoals internaliserende; bijv. teruggetrokken gedrag en externaliserende gedragsproblemen; bijv. moeite met gezag, problemen in de omgang met leeftijdsgenoten, verslechterde schoolprestaties en (seksueel) risicogedrag.
- intergenerationale transmissie, wat betekent dat kinderen zelf ook in een problematische relatie terecht komen.
- Parentificatie, waarbij het kind zich verantwoordelijk voelt (of wordt gemaakt) voor het welzijn van de ouders.

## SIGNALLEN: HOE KAN IK ZIEN OF IEMAND SLACHTOFFER IS?

Kinderen in een conflictscheiding zijn altijd slachtoffer. De signalen voor kinderen in een conflictscheiding zijn vergelijkbaar met de signalen bij kindermishandeling en huiselijk geweld. Signalen worden vaak pas zichtbaar als er al gevolgen zijn door de scheiding, zoals hierboven beschreven. Is er daarom sprake van een scheiding en zijn er kinderen betrokken? Ben dan altijd alert.

Een specifiek en laat signaal van een conflictscheiding is ouderafwijzing of oudervervreemding, waarbij het kind een van de ouders volledig afwijst en als het ware partij kiest.

## RISICOFACTOREN: WIE HEEFT MEER KANS OM SLACHTOFFER TE ZIJN?

Ieder kind met scheidende ouders heeft kans om in een conflictscheiding terecht te komen en hierdoor klachten te ontwikkelen. Toch zijn er enkele risico's te benoemen op het ontwikkelen van problemen bij kinderen in een scheidingssituatie.

- Het voorkomen van eerder en/of ander geweld en kindermishandeling.
- Verslaving of psychische of psychiatrische problematiek bij (een van) de scheidende ouders.
- Psychisch geweld in het gezin, in het bijzonder psychologische oortlogsvoering tussen de ouders; ernstige en langdurige onderlinge conflicten.
- Als het kind een slechte band heeft met (een van) de ouder(s) of stiefouder(s).

## FEITEN EN CIJFERS

Een conflictscheiding wordt ook wel een complexe scheiding of een vechtscheiding genoemd.

In 2017 zijn er 18.178 echtscheidingen waarbij minderjarige kinderen betrokken zijn. Een scheiding heeft altijd invloed op een kind, waarbij de gevolgen per leeftijd verschillen.

Jaarlijks zijn er ongeveer 3500 kinderen betrokken bij een conflictscheiding van hun ouders in Nederland.

Ongeveer de helft betreft een scheiding van niet gehuwde partners, waardoor deze groep moeilijker in beeld is.

De kinderbudgetsman heeft in 2014 geschat dat ongeveer 16.000 kinderen in Nederland lijden onder een conflictscheiding.

Ongeveer 50% van de kinderen in een conflictscheiding ontwikkelt posttraumatische stress klachten. Ongeveer een derde van de kinderen in een conflictscheiding blijft klachten houden.

## ADVIES / MELDEN

Voor advies, melden en/of doorverwijzing naar opvang en/of andere hulp, bel:

- [Veilig Thuis op 0800-2000](tel:0800-2000).
- Bij acuut gevaar bel 112

## ENGELSE VERTALING

Zie hier.



# KINDEREN IN EEN CONFLICTSCHEIDING

- Veranderingen zoals verhuizing, schoolverandering en nieuwe partners.
- Financiële problemen (in het algemeen achteruitgang in SES en in het bijzonder als er sprake is van armoede)

## AANDACHTSPUNTEN

Bij elke vorm van huiselijk geweld en kindermishandeling dien je als professional de meldcode te gebruiken. Algemene meldcode richtlijnen (zoals de 5 stappen) staan niet op deze factsheet beschreven – bezoek daarvoor de link. Wél staan hier aandachtspunten specifiek voor deze vorm van geweld.

Bij een conflictscheiding spelen er veel verschillende belangen, waarbij ouders de impact op kinderen vaak onderschatten.

Is er mogelijk sprake van een conflictscheiding?

- Praat met de ouders. U kunt de ouders bijvoorbeeld vertellen wat u bij het kind ziet of wat u hen ziet doen.
- Praat met het kind. Kinderen verwerken de scheiding beter als zij mensen om zich heen hebben die hen het gevoel geven er niet alleen voor te staan en hen uitleggen wat er aan de hand is op hun eigen niveau. Denk hierbij ook aan het inschakelen van een Kindbehaertiger.
- Een conflictscheiding is een vorm van kindermishandeling.

Overleg daarom met Veilig Thuis wat je het beste kunt doen.

- Beide ouders met ouderlijk gezag hebben recht op informatie over hun kind tot 16 jaar, maar dit is geen recht op informatie over de andere ouder. Als hulpverlener is het extra belangrijk om daarom neutraal te blijven en de informatieverstrekking duidelijk maar summier te houden.

- Hulpverleners kunnen de belangen van zowel ouders als kinderen in de gaten houden. De beste resultaten worden behaald bij een samenwerking tussen het juridische - en het hulpverleningsdeel. Hierbij is er aandacht voor het welzijn van ouders en kinderen, en wordt er tevens overeenstemming bereikt over de juridische conflictpunten mbv mediators, advocaten en rechters.
- Er zijn verschillende erkende interventies bij scheidingen. Tevens is het goed kennis te nemen van wat werkt. Voor ouders kan laagdrempelige informatie zinvol zijn, bijvoorbeeld met de nieuwe ScheidingsATLAS. Kinderen kunnen ook preventief ondersteund worden met bijvoorbeeld groepsprogramma's.

## MEER INFORMATIE

Zie de bronnen.

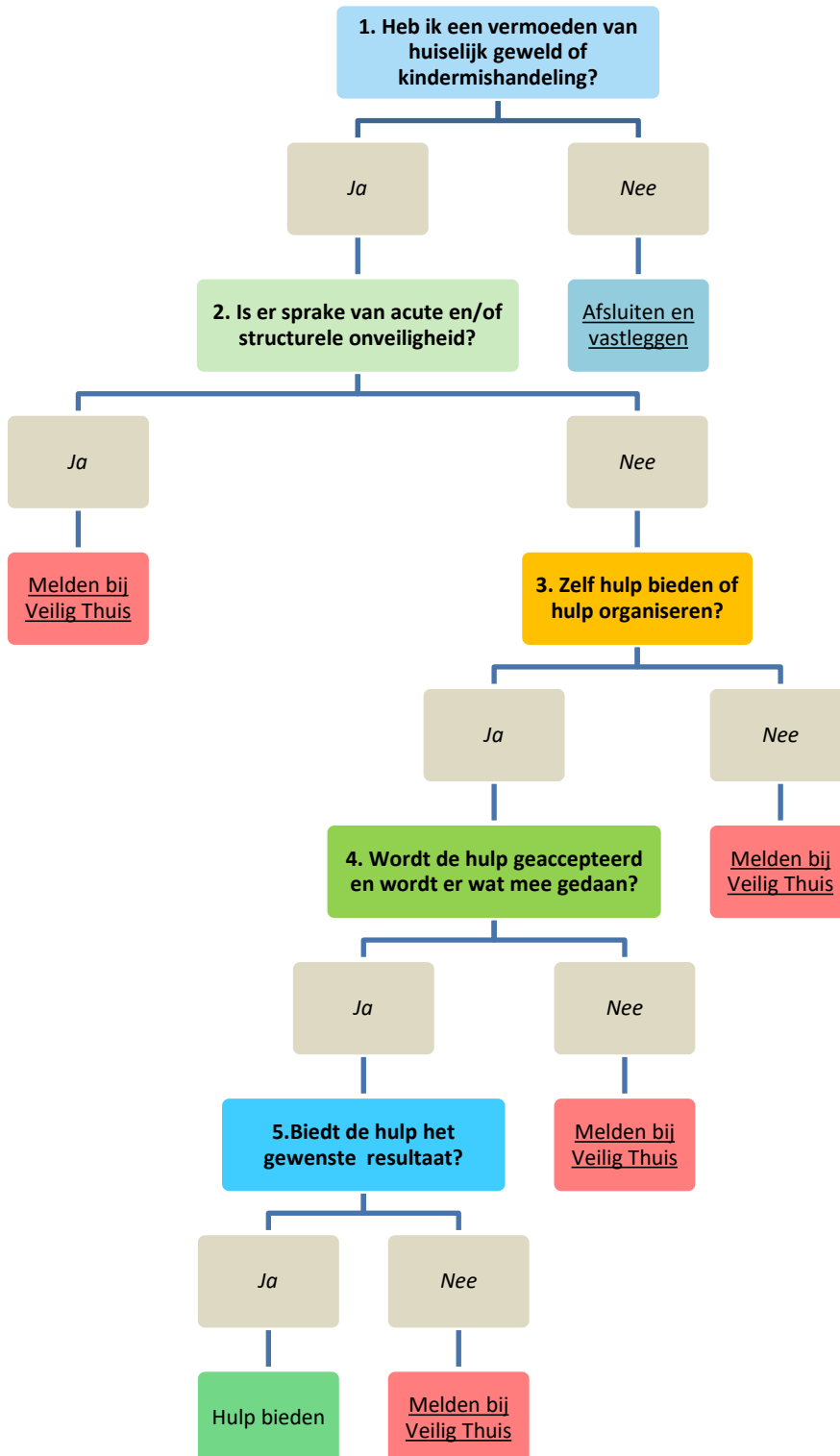
Lees ook de Factsheet over de Kindcheck voor gerelateerde informatie.

Verder:

- [www.nji.nl](http://www.nji.nl)
- [www.richtlijnenjeugdhulp.nl](http://www.richtlijnenjeugdhulp.nl)
- [www.voreenveiligthuis.nl](http://www.voreenveiligthuis.nl)

## Bijlage 5: Afwegingskader Sociaal Werk

Onderstaand afwegingskader laat aan de hand van het beantwoorden van vragen weten of er wel dan niet een melding gemaakt dient te worden bij Veilig Thuis. Indien er een melding bij Veilig Thuis wordt gemaakt, zal er samen met Veilig Thuis besloten worden of er naast de inzet van Veilig Thuis ook inzet wordt gevraagd van de beroepskracht van ViaVie Welzijn/de gastouder vallend onder ViaVie Welzijn. Op de volgende pagina's wordt meer informatie over de stappen gegeven.



## Definities en voorbeelden acute, structurele onveiligheid en disclosure:

### Acute onveiligheid

Omschrijving	Van acute onveiligheid is sprake als een persoon in direct fysiek gevaar verkeert en diens veiligheid de komende dagen niet gegarandeerd is. Hij of zij heeft direct bescherming nodig. Bij het afwegen van signalen van huiselijk geweld of kindermishandeling schat een professional allereerst en voortdurend in of een betrokkene acuut (levens)gevaar loopt. Dit betreft de aanwezigheid van fysiek of seksueel geweld (met of zonder letsel) of, in het geval van zorgafhankelijke kinderen of (oudere) volwassenen, de afwezigheid van de meest basale verzorging (waaronder eten, drinken, kleding en onderdak). Het kan ook gaan om het onnodig toedienen van medicijnen of het verrichten van onnodige (medische) zorg.
Afwegingsvragen	<ul style="list-style-type: none"><li>• Verkeert een van de betrokkenen in direct (levens)gevaar?</li><li>• Is er ernstig letsel met een vermoeden dat dit is toegebracht, of een poging daartoe?</li><li>• Is er sprake van mensenhandel (zoals uitbuiting of gedwongen prostitutie)?</li><li>• Is er sprake van het in gevaar brengen van kinderen en kwetsbare volwassenen als gevolg van excessief middelenmisbruik en/of een acute psychische crisis van de verantwoordelijke ouder/partner/verzorgers?</li><li>• Is er een acute dreiging om zichzelf én een naaste (waaronder (ex-)partner, kinderen of een familielid) te doden, ernstig letsel toe te brengen of hun vrijheid te benemen (ontvoering, familiedrama, eerwraak, huwelijksdwang, vrouwelijke genitale verminking)?</li><li>• Is er sprake van geweld of verwaarlozing leidend tot verminkingen, handicaps of de dood bij een lid van het cliëntsysteem?</li><li>• Is er sprake van fysieke verwaarlozing die acuut de gezondheid bedreigt van zeer jonge kinderen, volwassenen met een beperking, ouderen of anderen in een zorgafhankelijke situatie?</li><li>• Is er sprake van een (herhaalde) suïcidepoging van een ouder van een minderjarig kind dat zorgafhankelijk van hem of haar is en is er geen andere verzorger voor het kind?</li><li>• Heeft de (mogelijke) plegger van het geweld direct toegang tot het slachtoffer, of is het slachtoffer in een zorgafhankelijke positie van de plegger?</li><li>• Is er sprake van recent gewelddadig gedrag zoals verwondingen die medische behandeling of medisch sporenonderzoek behoeven (bijvoorbeeld: poging tot wurging, bedreiging met een wapen, seksueel geweld/misbruik)?</li></ul>

### Disclosure

Omschrijving	Een specifieke vorm van acute onveiligheid is 'disclosure'. We spreken van 'disclosure' (ook wel onthulling genoemd) als slachtoffers, kinderen en/of volwassenen, uit zichzelf een professional om hulp vragen bij huiselijk geweld of kindermishandeling, of zich hierover uiten zonder hulp te vragen. Dit betekent veelal dat het slachtoffer een acute crisis ervaart en vreest voor de veiligheid en/of het welzijn van zichzelf of gezinsleden.
Afwegingsvragen	<ul style="list-style-type: none"><li>• Is er sprake van een uitspraak die wijst op een vermoeden van huiselijk geweld of kindermishandeling?</li><li>• Gaat het over een situatie in het verleden of over een actuele situatie? Is het kind of de zorgafhankelijke volwassene nu veilig?</li><li>• Is er een sprake van een acute noodzaak voor medische zorg en/of sporenonderzoek?</li><li>• Is er bij de minderjarige of een zorgafhankelijke volwassene sprake van bij het verhaal behorend gedrag dat wijst op een vermoeden van huiselijk geweld of kindermishandeling?</li></ul>



## Structurele onveiligheid

Omschrijving	<p>Bij structurele onveiligheid is er sprake van herhaling of het voortduren van een onveilige situatie of geweld. Een voorgeschiedenis van huiselijk geweld of kindermishandeling is de belangrijkste voorspeller voor het voortduren van onveiligheid (plegerschap of slachtofferschap) in de toekomst. Er kan sprake zijn van een patroon van herhaald geweld, maar ook van permanente tekortkomingen in de geestelijke en/of lichamelijke verzorging van zorgafhankelijke kinderen en/of volwassenen. Structurele onveiligheid heeft schadelijke gevolgen door de herhaling van de feiten, de voortdurende dreiging en (emotionele) onveiligheid.</p>
Afwegingsvragen	<ul style="list-style-type: none"> <li>• Is er sprake van eerder (aangetoond) huiselijk geweld of kindermishandeling binnen het cliëntstelsel?</li> <li>• Is er gedurende enkele weken of langer sprake van geweld of andere onveilige situaties tussen leden in een cliëntstelsel?</li> <li>• Is er sprake van structurele, inadequate of inconsequente basiszorg (onderdak, kleding, voeding, persoonlijke spullen en speelgoed) door een onvoldoende of onregelmatig inkomen om hierin te voorzien?</li> <li>• Ondergaan de kinderen of een kwetsbare volwassene structureel emotioneel en/of psychisch geweld, zoals: onvoldoende affectie, vernedering, voortdurend negatieve benadering, opsluiting, verbale intimidatie, ernstige strijd tussen ouders, kinderen die getuige zijn van huiselijk geweld of bedreigingen?</li> <li>• Is er sprake van (een vermoeden van) seksueel misbruik van minderjarige kinderen?</li> <li>• Is er sprake van seksueel wervend gedrag door kinderen of ander niet-leefstijdsadequaat seksueel gedrag?</li> <li>• Zijn er seksuele of gewelddadige filmpjes van een kind in omloop die tegen zijn/haar wil zijn gemaakt en die leiden tot chantage en/of pesterijen?</li> <li>• Is er sprake van dwangmatig controlerend geweld waarbij een van de partners intimidatie en controle uitoefent over de ander?</li> <li>• Is er sprake van escalerend en zich herhalend geweld na een echtscheiding, bijvoorbeeld in de vorm van stalking door een van de ex-partners?</li> <li>• Zijn de ouders onvoldoende in staat hun kinderen te beschermen tegen geweld, (seksueel of financieel) misbruik of uitbuiting door derden, of initiëren ze dit?</li> <li>• Is er sprake van een patroon van geweld (geweldsspiraal), waarbij oplopende spanningen uitbarsten in geweld en de partners daarna proberen het weer goed te maken, tot de spanningen opnieuw oplopen?</li> <li>• Is er sprake van psychische problematiek, verslavingsproblematiek, agressieproblematiek of andere problemen bij volwassenen die kunnen leiden tot een gewelddadige reactie naar andere leden in het cliëntstelsel bij oplopende spanning?</li> <li>• Is er sprake van (zich herhalend) geweld in een cliëntstelsel dat zorg mijdt, veelvuldig verhuist of 'shopt' langs allerlei instellingen?</li> <li>• Is er sprake van een overbelaste mantelzorger die gedurende langere tijd (enkele weken of langer) verbaal of lichamelijk geweld gebruikt tegenover de volwassene die zorgafhankelijk van hem of haar is?</li> <li>• Is er sprake van financiële uitbuiting door een betrokkene/familieelid van een zorgafhankelijke volwassene?</li> </ul>

### Wanneer is hulpverlening door de beroepskracht (ook) mogelijk?

In sommige gevallen is het mogelijk zelf (eventueel in samenwerking met Veilig Thuis) hulp te bieden. Belangrijk is vooraf na te gaan of de beroepskracht in staat is effectieve (passende) hulp te bieden of organiseren. Binnen de mogelijkheden van het beroep, de eigen kennis en/of deskundigheid, de organisatie waar hij werkt en persoonlijke omstandigheden weegt de professional of hij zichzelf voldoende in staat acht op dat moment te handelen naar de onveilige situatie of de vermoedens daarvan. Het is belangrijk na de melding in gezamenlijk overleg met Veilig Thuis te kijken welke hulp nodig is en wie wat kan bieden.

Vragen ter afweging of zelf hulp bieden mogelijk is:

- Heeft de professional de mogelijkheid indien nodig het slachtoffer in veiligheid te brengen?
- Zijn er duidelijke afspraken over de veiligheid met het cliëntsysteem en de betrokken professionals te maken?
- Is er voldoende zicht op onveilige gebeurtenissen in het verleden?
- Voelt de professional zich voldoende deskundig en bekwaam om veiligheid te bewerkstelligen, al dan niet in samenwerking met anderen?
- Kan de professional de eventuele spanning die bij de situatie komt kijken hanteren?

### Werken de betrokkenen mee aan de geboden of georganiseerd hulp?

Indien de beroepskracht (deels) zelf hulp gaat bieden of gaat organiseren, is het van belang af te wegen of de inzet tot beweging zal leiden bij de betrokkenen. Ook wordt bekeken of de afstemming met andere betrokken professionals goed kan gaan verlopen.

Vragen ter afweging of hulp bieden/organiseren haalbaar is:

- Zijn de betrokkenen, alle leden van het cliëntsysteem en het bredere netwerk van (informele) steunfiguren, bereid en in staat de voorgestelde hulp direct aan te gaan?
- Hebben alle betrokkenen en de betrokken professionals de focus op het stoppen van geweld en een (duurzaam) herstel van de veiligheid?
- Wordt er door alle betrokkenen gewerkt aan het herstel van directe veiligheid en het wegnemen van de oorzaken van het geweld?
- Is de hulp gericht op het versterken van de veerkracht en het herstel van de schade die is veroorzaakt door (de dreiging van) huiselijk geweld of kindermishandeling bij de betrokkene(n)?
- Er is sprake van een gezamenlijke analyse en een risicogestuurd zorg- en herstelplan met doelen en evaluatiemomenten? Is dit plan op maat gemaakt met alle betrokkenen van het gezin of huishouden, waarbij de doelen van begeleiding en/of hulpverlening helder zijn gesteld?
- Indien meerdere professionals betrokken zijn: zijn er voor iedereen bekende afspraken over samenwerking en casusregie op de veiligheid en de (en multidisciplinaire) hulpverlening?

### Leidt de geboden hulp tot duurzame veiligheid?

Een professional die hulp biedt of organiseert om betrokkenen te beschermen tegen het risico op huiselijk geweld of kindermishandeling weegt telkens af of de onveiligheid daadwerkelijk stopt of zich herhaalt, ondanks de aanwezigheid van een veiligheidsplan en zorg/herstelplan.

Vragen ter afweging of de ingezette hulp zijn doel bereikt:

- Stopt het geweld niet binnen de verwachte termijn?
- Is de problematiek (nog) ernstiger dan verwacht?
- Worden de gestelde doelen niet behaald binnen de verwachte termijn?
- Loopt de uitvoering van het veiligheids- en/of hulpverleningsplan vast?
- Is er specifieke expertise nodig?

## Bijlage 6: Sociale kaart

### Algemeen

Organisatie: Veilig Thuis  
Adres: Nijverheidstraat 30, 7511 JM Enschede  
Telefoon: 0800 – 2000 (voor advies en melden) – 9.00 - 17.00 uur  
E-mail: [info@veiligthuiswente.nl](mailto:info@veiligthuiswente.nl)  
Website: [www.veiligthuiswente.nl](http://www.veiligthuiswente.nl)

Organisatie: Politie Rijssen  
Adres: Rozengarde 75, 7461 DA Rijssen  
Telefoon: 0900 - 8844  
Website: [www.politie.nl](http://www.politie.nl)

Organisatie: Avedan, maatschappelijk werk (Holten)  
Adres: Tuinstraat 2, 7451 EX Holten  
Telefoon: 088 - 0403800  
Website: [www.avedan.nl](http://www.avedan.nl)

Organisatie: Avedan, maatschappelijk werk (Rijssen)  
Adres: Rozengarde 75A, 7461 DA Rijssen  
Telefoon: 088 - 0403800  
Website: [www.avedan.nl](http://www.avedan.nl)

Organisatie: GGD Twente  
Adres: Nijverheidsstraat 30, 7511 JM Enschede  
Telefoon: 053 - 4876888  
Website: [www.ggdtwente.nl](http://www.ggdtwente.nl)

Organisatie: Bureau Slachtofferhulp Almelo  
Adres: op afspraak een locatie  
Telefoon: 0900 - 0101  
Website: [www.slachtofferhulp.nl](http://www.slachtofferhulp.nl)

Organisatie: Tactus Verslavingszorg  
Adres: Keulenstraat 3, 7418 ET Deventer  
Telefoon: 088 – 382 2887  
Website: [www.tactus.nl](http://www.tactus.nl)

Organisatie: Deskundige op het gebied van letselduiding  
Contact: Via een huisarts te raadplegen

Organisatie: Vertrouwenspersoon ViaVie Welzijn  
Naam: Monique Blankenstijn  
Telefoon: 06 - 53652458  
E-mail: [b.kamperman@daxis.nl](mailto:b.kamperman@daxis.nl)

### Kinderen en jongeren

Organisatie: Consultatiebureau Rijssen  
Adres: Walstraat 19, 7462 BA Rijssen  
Telefoon: 053 - 4876670  
Website: [www.ggdtwente.nl](http://www.ggdtwente.nl)

Organisatie: Consultatiebureau Holten  
Adres: Tuinstraat 2, 7451 EX Holten  
Telefoon: 053 - 4876670  
Website: [www.ggdtwente.nl](http://www.ggdtwente.nl)

Organisatie: GGD Twente  
Adres: Nijverheidsstraat 30, 7511 JM Enschede  
Telefoon: 053 - 4876888  
Website: [www.ggdtwente.nl](http://www.ggdtwente.nl)

Organisatie: Sociaal Vraagplein, consulent Jeugd  
Adres: Schild 1, 7461 DD Rijssen (gemeentehuis)  
Telefoon: 0548 - 854 836

Organisatie: Raad voor de Kinderbescherming  
Adres: Egbert Gorterstraat 5, 7607 GB Almelo  
Telefoon: 0546 - 832 200  
Website: [www.kinderbescherming.nl](http://www.kinderbescherming.nl)

Organisatie: Kindertelefoon  
Telefoon: 0800 - 0432  
Website: [www.kindertelefoon.nl](http://www.kindertelefoon.nl)

### **Volwassenen en senioren**

Organisatie: Rijksoverheid – extra informatie over ouderenmishandeling  
Website: [www.ikvermoedhuiselijkgeweld.nl/ouderenmishandeling](http://www.ikvermoedhuiselijkgeweld.nl/ouderenmishandeling)

Organisatie: De Luisterlijn  
Luisterlijn: 088 – 07 67 000  
E-mail: [ehulp@deluisterlijn.nl](mailto:ehulp@deluisterlijn.nl)  
Website: [www.deluisterlijn.nl](http://www.deluisterlijn.nl)

### **Sport**

Organisatie: Centrum veilige sport Nederland  
Telefoon: 0900 – 2025590  
E-mail: [centrumveiligensport@nocnsf.nl](mailto:centrumveiligensport@nocnsf.nl)  
Website: [www.centrumveiligensport.nl](http://www.centrumveiligensport.nl)

### **Vluchtelingen**

Organisatie: Pharos  
Adres: Arthur van Schendelstraat 600 (2<sup>e</sup> etage), 3511 MJ Utrecht  
Telefoon: 030 - 2349800  
E-mail: [info@pharos.nl](mailto:info@pharos.nl)  
Website: [www.pharos.nl](http://www.pharos.nl)

Organisatie: Landelijk Expertisecentrum Eergerelateerd Geweld  
Adres: Burgemeester Patijnlaan 35, 2585 BG Den Haag  
Telefoon: 088 - 964 85 50  
E-mail: [landelijk-expertise-centrum-egg@politie.nl](mailto:landelijk-expertise-centrum-egg@politie.nl)  
Website: [www.politie.nl/informatie/landelijk-expertise-centrum-eer-gerelateerd-geweld.html](http://www.politie.nl/informatie/landelijk-expertise-centrum-eer-gerelateerd-geweld.html)